

**CONSORCI CENTRE DE CIÈNCIA I TECNOLOGIA
FORESTAL DE CATALUNYA (CTFC)**

Informe d'auditoria
a 31 de desembre de 2022

Protocol número B-7.599

ÍNDEX

	Pàgina
Informe d'auditoria	2
Comptes anuals	6

INFORME D'AUDITORIA DE COMPTES ANUALS EMÉS PER UN AUDITOR INDEPENDENT DE CONFORMITAT AMB LA NORMATIVA DE FINANCES DE LA GENERALITAT DE CATALUNYA

A la Junta del

Consorci Centre de Ciència i Tecnologia Forestal de Catalunya (CTFC)

Opinió

Hem auditat els comptes anuals del **Consorci Centre de Ciència i Tecnologia Forestal de Catalunya (CTFC)** que comprenen el balanç de situació a 31 de desembre de 2022, el compte de pèrdues i guanys, l'estat de canvis en el patrimoni net, l'estat de fluxos d'efectiu, l'estat de la liquidació del pressupost i la memòria corresponent a l'exercici anual acabat en aquesta data.

Segons la nostra opinió, els comptes anuals adjunts expressen, en tots els aspectes significatius, la imatge fidel del patrimoni i de la situació financera de l'Entitat a 31 de desembre de 2022, així com dels seus resultats, dels fluxos d'efectiu i de l'estat de liquidació del pressupost corresponents a l'exercici anual acabat en aquesta data, de conformitat amb el marc normatiu d'informació financera que resulta d'aplicació (que s'identifica a la nota 2 de la memòria) i, en particular amb els principis i criteris comptables i pressupostaris continguts en el mateix.

Fonament de l'opinió

Aquesta auditoria ha estat realitzada dins del marc que preveu la Resolució de la Intervenció General de 15 de gener de 2020, per la qual s'aprova la Instrucció 1/2020 sobre el règim general a seguir en l'exercici del control financer, de conformitat amb la Llei de Finances Públiques de Catalunya, així com la normativa reguladora de l'activitat d'auditoria de comptes per al Sector Públic estatal vigent. Les nostres responsabilitats d'acord amb aquests normes es descriuen més endavant en la secció *Responsabilitats de l'auditor* en relació a l'auditoria de comptes anuals del nostre informe.

Som independents de l'Entitat de conformitat amb els requeriments d'ètica i protecció de la independència que són aplicables a la nostra auditoria de comptes anuals pel Sector Públic a Espanya segons allò que exigeix la normativa reguladora de l'activitat d'auditoria de comptes de l'esmentat Sector Públic.

Considerem que l'evidència d'auditoria que hem obtingut proporciona una base suficient i adequada per a la nostra opinió.

Qüestions clau de l'auditoria

Les qüestions clau de l'auditoria són aquelles que, segons el nostre judici professional, han estat d'una major significativitat en la nostra auditoria dels comptes anuals del període actual. Aquestes qüestions han estat tractades en el context de la nostra auditoria dels comptes anuals en el seu conjunt, i en la formació de la nostra opinió sobre aquests, i no expressem una opinió per separat sobre aquestes qüestions.

Qüestions clau

Procediments aplicats

Reconeixement d'ingressos per subvencions, donacions i llegats (nota 19 de la memòria)

Els ingressos de l'activitat del Consorci provenen principalment de la realització d'estudis i projectes de recerca i innovació finançats per entitats públiques (principalment de la Generalitat de Catalunya i de la Unió Europea) i de la prestació de serveis de recerca i estudis encarregats per entitats privades, amb períodes d'execució diversos i en ocasions amb caràcter plurianual.

El Consorci registra els imports de les subvencions concedides com a passiu (a llarg i a curt termini), atenent a la seva naturalesa de reintegrables, reconeixent l'ingrés en funció del grau d'execució dels projectes i com a patrimoni net l'excés de la subvenció anual a l'explotació de la Generalitat de Catalunya, d'acord amb l'acompliment de les normes d'imputació dels ingressos derivats de transferències corrents de la Generalitat.

Pel que fa als ingressos per prestació de serveis l'ingrés es reconeix segons les condicions establertes als contractes i les fites aconseguides.

Atenent a la rellevància sobre el passiu i patrimoni net del Consorci, i de l'efecte sobre els resultats de l'exercici, hem considerat el reconeixement dels ingressos com una qüestió clau de la nostra auditoria.

Els nostres procediments d'auditoria han inclòs, entre d'altres, la comprensió i avaluació dels sistemes de control intern dissenyats per la Direcció per a l'adequat registre, control i imputació temporal dels ingressos i despeses vinculats als projectes de recerca, avaluant els criteris aplicats per l'entitat per la seva comptabilització.

Hem realitzat proves globals i de detall destinades a comprovar la concordança dels registres comptables amb el control extracomptable de projectes que realitza el Consorci. En base a la documentació suport, tant dels ingressos com de les despeses registrades en una de mostra de projectes, s'ha revisat l'aplicació dels criteris d'imputació temporal dels ingressos.

Adicionalment s'ha realitzat una sol·licitud de confirmacions externes d'una mostra representativa dels saldos deutors de projectes i subvencions.

Responsabilitat de la Direcció en relació als comptes anuals

La Direcció es la responsable de formular els comptes anuals adjunts, de forma que expressin la imatge fidel del patrimoni, de la situació financera i dels resultats de l'Entitat, de conformitat amb el marc normatiu d'informació financera aplicable a l'entitat a Espanya, i del control intern que considerin necessari per a permetre la preparació de comptes anuals lliures d'incorrecció material, deguda a frau o error.

En la preparació dels comptes anuals, la Direcció es responsable de la valoració de la capacitat de l'Entitat per continuar com a empresa en funcionament, revelant, segons correspongui, les qüestions relacionades amb l'empresa en funcionament i utilitzant el principi comptable d'empresa en funcionament excepte si la Junta té la intenció de liquidar l'Entitat o de cessar les seves operacions, o si no existeix cap altra alternativa realista.

Responsabilitats de l'auditor en relació amb l'auditoria dels comptes anuals

Els nostres objectius són obtenir una seguretat raonable que els comptes anuals en el seu conjunt estan lliures d'incorrecció material, a causa de frau o error, i emetre un informe d'auditoria que conté la nostra opinió. Seguretat raonable és un alt grau de seguretat però no garanteix que una auditoria realitzada de conformitat amb la normativa reguladora de l'activitat d'auditoria de comptes per el Sector Públic vigent a Espanya sempre detecti una incorrecció material quan existeixi. Les incorreccions poden tenir lloc per frau o error i es consideren materials si, individualment o de forma agregada, es pot preveure raonablement que influeixen en les decisions econòmiques que els usuaris prenen basant-se en els comptes anuals.

Com a part d'una auditoria de conformitat amb la normativa reguladora de l'activitat d'auditoria de comptes vigent per al Sector Públic a Espanya, apliquem el nostre judici professional i mantenim una actitud d'escepticisme professional durant tota l'auditoria. També:

- Identifiquem i valorem els riscos d'incorrecció material en els comptes anuals, a causa de frau o error, dissenyem i apliquem procediments d'auditoria per respondre a aquests riscos i obtenim evidència d'auditoria suficient i adequada per proporcionar una base per a la nostra opinió. El risc de no detectar una incorrecció material a causa de frau és més elevat que en el cas d'una incorrecció material a causa d'error, ja que el frau pot implicar col·lusió, falsificació, omissions deliberades, manifestacions intencionadament errònies, o l'elusió del control intern.
- Obtenim coneixement del control intern rellevant per a l'auditoria amb la finalitat de dissenyar procediments d'auditoria que siguin adequats en funció de les circumstàncies, i no amb la finalitat d'expressar una opinió sobre l'eficàcia del control intern de l'Entitat.
- Avaluem si les polítiques comptables que s'apliquen són adequades i la raonabilitat de les estimacions comptables i la corresponent informació revelada per la Direcció.
- Concloem sobre si és adequada la utilització, per part de la Direcció, del principi comptable d'empresa en funcionament i, basant-nos en l'evidència d'auditoria obtinguda, concloem sobre si existeix o no una incertesa material relacionada amb fets o amb condicions que poden generar dubtes significatius sobre la capacitat de l'Entitat per continuar com a empresa en funcionament. Si concloem que existeix una incertesa material, es requereix que cridem l'atenció en el nostre informe d'auditoria sobre la corresponent informació revelada en els comptes anuals o, si aquestes revelacions no són adequades, que expressem una opinió modificada. Les nostres conclusions es basen en l'evidència d'auditoria obtinguda fins a la data del nostre informe d'auditoria. No obstant això, fets o condicions futurs poden ser la causa que l'Entitat deixi de ser una empresa en funcionament.
- Avaluem la presentació global, l'estructura i el contingut dels comptes anuals, inclosa la informació revelada, i si els comptes anuals representen les transaccions i els fets subjacents de manera que aconseguen expressar la imatge fidel.

Ens comuniquem amb la Junta, en relació amb, entre altres qüestions, l'abast i el moment de realització de l'auditoria planificats i les troballes significatives de l'auditoria, així com qualsevol deficiència significativa del control intern que identifiquem en el transcurs de l'auditoria.

Entre les qüestions que han estat objecte de comunicació a la Junta de l'Entitat, determinem els que han estat de la major significativitat en l'auditoria dels comptes anuals del període actual i que són, en conseqüència, les qüestions clau de l'auditoria.

Informe sobre altres requeriments legals i reglamentaris

D'acord amb l'establert a l'article 30 de l'Ordre VEH/6/2009, de 15 de gener, en relació a les obligacions informatives complementaries que han de formar part de la memòria dels comptes anuals, no s'ha fet constar a la memòria, la informació referent als contractes administratius executats durant l'exercici i els convenis de col·laboració formalitzats.

Barcelona, 24 de juliol de 2023

Faura-Casas, Auditors Consultors, S.L.

Aquest informe es correspon amb el segell distintiu núm. 20/23/16817 emès pel Col·legi de Censors Jurats de Comptes de Catalunya.

Pere Ruiz Espinós

-Soci-

**CONSORCI CENTRE DE CIÈNCIA I TECNOLOGIA
FORESTAL DE CATALUNYA (CTFC)**

Comptes anuals
Exercici 2022

CTFC



SCIENCE FOR FOREST MANAGEMENT,
BIODIVERSITY & BIOECONOMY

Change the future, today

CENTRE
DE CIÈNCIA
I TECNOLOGIA
FORESTAL DE
CATALUNYA

COMPTES ANUALS

Exercici 2022

BALANÇ DE SITUACIÓ	4
COMPTE DE PÈRDUES I GUANYS	6
ESTAT DE CANVIS EN EL PATRIMONI NET	7
ESTAT DE FLUXES D'EFECTIU	9
ESTAT DE LIQUIDACIÓ DEL PRESSUPOST	10
ROMANENT DE TRESORERIA.....	13
MEMÒRIA ECONÒMICA	14
1. Institució	15
1. Estructura organitzativa	18
1.1. Nombre mitjà d'empleats	19
1.2. Entitats del grup, multigrup i associades	19
2. Bases de presentació dels comptes.....	20
1. Imatge fidel.....	20
2. Comparació de la informació	20
3. Canvis en criteris de comptabilització	20
4. Canvis en estimacions comptables	22
5. Aspectes crítics de la valoració de la incertesa en l'aplicació de polítiques comptables.....	22
6. Importància relativa	22
3. Aplicació de resultats.....	23
4. Normes de reconeixement i valoració	23
1. Immobilitzat material	23
2. Inversions immobiliàries	24
3. Immobilitzat intangible	25
4. Arrendaments.....	25
5. Actius i passius financers.....	25
6. Cobertures comptables	27
7. Existències	27
8. Actius construïts o adquirits per a altres entitats	27
9. Transaccions en moneda estrangera	28
10. Ingressos i despeses.....	28
11. Provisions i contingències	29
12. Transferències i subvencions	30
13. Situació fiscal	30
5. Immobilitzat material	31
1. Moviments durant l'exercici	31
6. Inversions immobiliàries	32
7. Immobilitzat intangible.....	32
8. Arrendaments i altres operacions de naturalesa similar.....	33
1. Arrendaments financers.....	33
2. Arrendaments operatius	33
a) Ingressos per arrendaments	33
b) Despeses per arrendaments.....	34
9. Actius financers.....	35

10.	Patrimoni net.....	39
11.	Passius financers.....	41
1.	Deutes a llarg termini.....	41
2.	Deutes a curt termini.....	41
12.	Cobertures comptables.....	43
13.	Situació fiscal.....	43
14.	Ingressos i despeses.....	44
15.	Existències.....	44
16.	Actius construïts o adquirits per a altres entitats i altres existències.....	44
17.	Moneda estrangera.....	44
18.	Diferències de canvi.....	45
19.	Transferències, subvencions i altres ingressos i despeses.....	45
1.	Transferències i subvencions rebudes.....	45
2.	Transferències i subvencions concedides.....	45
3.	Transferències i subvencions de capital rebudes durant l'exercici.....	46
20.	Provisions i contingències.....	47
21.	Informació sobre medi ambient.....	48
1.	Obligacions reconegudes.....	48
22.	Actius en estat de venda.....	48
23.	Operacions amb parts vinculades.....	48
24.	Presentació per activitats del compte del resultat econòmic patrimonial.....	49
25.	Operacions per administració de recursos a compte d'altres ens públics.....	49
26.	Informació pressupostaria.....	49
26.1.	Exercici corrent.....	49
1)	Pressupost de despeses.....	49
a)	Modificacions de crèdit.....	49
26.2.	Grau d'execució del pressupost.....	50
26.3.	Despeses amb finançament afectat.....	51
26.4.	Conciliació del Resultat Pressupostari amb el Compte de Pèrdues i Guanys.....	57
27.	Efectes de la COVID-19.....	58
28.	Ingressos i despeses derivats dels projectes de despesa finançats amb Fons del Mecanisme de Recuperació i Resiliència i del Fons REACT-UE.....	59
29.	Període mig de pagament.....	60
30.	Fets posteriors al tancament.....	61

BALANÇ DE SITUACIÓ

ACTIU		
	2022	2021
A) ACTIU NO CORRENT	6.267.857,95 €	6.439.041,22 €
I. Immobilitzat Immaterial	22.172,31 €	30.398,33 €
3. Patents, llicències, marques i similars	8.771,58 €	9.278,50 €
5. Aplicacions informàtiques	7.119,98 €	21.119,83 €
6. Altre immobilitzat intangible	6.280,75 €	- €
II. Immobilitzat Material	6.173.073,42 €	6.273.395,42 €
1. Terrenys i construccions	5.199.730,44 €	5.342.588,47 €
2. Instal·lacions tècniques i altre immobilitzat material	969.713,93 €	930.806,95 €
3. Immobilitzats en curs i avançaments	3.629,05 €	- €
IV. Inversions en empreses del grup i associades a llarg termini	60.000,00 €	60.000,00 €
1. Instruments de patrimoni	60.000,00 €	60.000,00 €
V. Inversions financeres a llarg termini	12.612,22 €	75.247,47 €
1. Instruments de patrimoni	34,79 €	34,79 €
3. Valors representatius de deute	- €	- €
5. Altres actius financers	12.577,43 €	75.212,68 €
B) ACTIU CORRENT	18.107.618,13 €	12.556.451,42 €
III. Deutors per vendes i prestacions de serveis	12.066.795,18 €	9.225.943,91 €
1. Clients per vendes i prestacions de serveis	414.444,05 €	338.268,71 €
3. Deutors variis	10.715.308,84 €	8.119.876,88 €
4. Personal	- 1.052,91 € -	1.050,34 €
5. Actius per impost corrent	- €	1.368,84 €
6. Altres crèdits amb Administracions Públiques	938.095,20 €	767.479,82 €
V. Inversions financeres a curt termini	22.915,73 €	23.801,60 €
5. Altres actius financers	22.915,73 €	23.801,60 €
VI. Periodificacions a curt termini	2.984,67 €	1.272,23 €
VII. Efectiu i altres actius líquids equivalents	6.014.922,55 €	3.305.433,68 €
1. Tresoreria	6.014.922,55 €	3.305.433,68 €
TOTAL ACTIU (A+B)	24.375.476,08 €	18.995.492,64 €

PATRIMONI NET I PASSIU

	2022	2021
A) PATRIMONI NET	9.504.678,29 €	5.844.131,27 €
A-1) FONTS PROPIS	2.603.052,64 €	2.494.875,35 €
I. Fons social	1.520.857,08 €	1.520.857,08 €
1. Fons social	1.520.857,08 €	1.520.857,08 €
V. Resultats d'exercicis anteriors	974.018,27 €	1.003.868,64 €
1. Romanent	974.018,27 €	1.003.868,64 €
VII. Resultat de l'exercici	108.177,29 € -	29.850,37 €
A-3) SUBVENCIONS, DONACIONS I LLEGATS REBUTS	6.901.625,65 €	3.349.255,92 €
B) PASSIU NO CORRENT	6.468.638,51 €	6.249.031,60 €
I. Provisions a llarg termini	102.930,12 €	192.930,12 €
1. Obligacions per prestacions a llarg termini al personal	102.930,12 €	102.930,12 €
4. Altres provisions	- €	90.000,00 €
II. Deutes a llarg termini	6.365.708,39 €	6.056.101,48 €
2. Deutes amb entitats de crèdit	- €	117.991,94 €
5. Altres passius financers	6.365.708,39 €	5.938.109,54 €
C) PASSIU CORRENT	8.402.159,28 €	6.902.329,77 €
III. Deutes a curt termini	7.433.261,03 €	6.118.520,11 €
2. Deutes amb entitats de crèdit	- 0,00 €	150.347,02 €
5. Altres passius financers	7.433.261,03 €	5.968.173,09 €
V. Creditors comercials i altres comptes a pagar	961.179,90 €	730.429,61 €
1. Proveïdors	618.585,22 €	424.075,79 €
3. Creditors varis	34.755,03 €	40.166,12 €
4. Personal (remuneracions pendents de pagament)	1.959,70 €	2.051,44 €
6. Altres deutes amb Administracions Públiques	305.879,95 €	264.136,26 €
VI. Periodificacions a curt termini	7.718,35 €	53.380,05 €
TOTAL PATRIMONI NET I PASSIU (A+B+C)	24.375.476,08 €	18.995.492,64 €

COMPTE DE PÈRDUES I GUANYS

COMPTE DE PÈRDUES I GUANYS		
	2022	2021
A) OPERACIONS CONTINUADES		
1. Import xifra de negoci	725.298,99 €	604.741,79 €
b) Prestacions de serveis	725.298,99 €	604.741,79 €
4. Aprovisionaments	- € -	12.218,59 €
c) Treballs realitzats per altres empreses	-	12.218,59 €
5. Altres ingressos d'explotació	5.826.628,89 €	4.940.762,15 €
a) Ingressos accessoris i altres de gestió corrent	45.665,86 €	22.868,11 €
b) Subvencions d'explotació incorporades a resultat del període	5.780.963,03 €	4.917.894,04 €
6. Despeses de personal	- 4.822.482,08 € -	- 4.079.538,04 €
a) Sous, salaris i assimilats	-	3.117.974,24 €
b) Càrregues socials	-	961.563,80 €
7. Altres despeses d'explotació	- 1.869.538,23 € -	- 1.455.251,20 €
a) Serveis exteriors	-	1.352.178,36 €
b) Tributs	-	13.540,42 €
c) Pèrdues, deteriorament i variació de provisions per operacions comercials	-	2.532,44 €
d) Altres despeses de gestió corrent	-	86.999,98 €
8. Amortització de l'immobilitzat	- 369.965,11 € -	- 328.897,91 €
9. Imputació de subvencions d'immobilitzat no financer i altres	446.832,41 €	263.579,88 €
10. Excessos de provisions	232.200,75 €	38.000,00 €
12. Resultats excepcionals	4.000,00 €	1.967,10 €
A.1) RESULTAT D'EXPLOTACIÓ (1+2+3+4+5+6+7+8+9+10+11+12)	172.975,62 € -	26.854,82 €
13. Ingressos financers	1.342,18 €	1.071,74 €
b) De valors negociables i altres instruments financers	1.342,18 €	1.071,74 €
b.2) De tercers	1.342,18 €	1.071,74 €
14. Despeses financeres	- 3.009,90 € -	- 3.567,96 €
b) Per deutes amb tercers	-	3.567,96 €
16. Diferències de canvi	- 438,06 € -	- 499,33 €
17. Deteriorament i resultats per alienacions d'instruments financers	- 62.692,55 €	- €
a) Deteriorament i pèrdues	-	-
A.2) RESULTAT FINANCER (13+14+15+16+17)	- 64.798,33 € -	2.995,55 €
A.3) RESULTAT ABANS D'IMPOSTOS (A.1+A.2)	108.177,29 € -	29.850,37 €

ESTAT DE CANVIS EN EL PATRIMONI NET

A) ESTAT D'INGRESSOS I DESPESES RECONEGUDES - MODEL NORMAL

Codi de Comptes		Exercici 2022	Exercici 2021
	A) Resultat del Compte de Pèrdues i Guanys	108.177,29 € -	29.850,37 €
	Ingressos i despeses imputades directament al patrimoni net		
(800), (89), 900, 991, 992	I. Per valoració d'instruments financers	- €	- €
	1. Ingressos/despeses d'actius financers disponibles per a la venda		
	2. Altres ingressos/despeses		
(810), 910	II. Per cobertura de fluxes d'efectiu		
94	III. Subvencions, donacions i llegats rebuts	3.999.202,14 €	1.234.853,44 €
(85), 95	IV. Per guanys i pèrdues actuàries i altres ajustaments		
835, 838	V. Efecte impositiu		
	B) Total d'ingressos i despeses imputades directament al patrimoni net (I+II+III+IV+V)	3.999.202,14 €	1.234.853,44 €
	Transferències al Compte de Pèrdues i Guanys		
(802), 902, 993, 994	VI. Per valoració d'instruments financers	- €	- €
	1. Ingressos/despeses d'actius financers disponibles per a la venda		
	2. Altres ingressos/despeses		
(812), 912	VII. Per cobertura de fluxes d'efectiu		
(84)	VIII. Subvencions, donacions i llegats rebuts	- 446.832,41 € -	263.579,88 €
8301*, (836), (837)	IX. Efecte impositiu		
	C) Total transferències al Compte de Pèrdues i Guanys (VI+VII+VIII+IX)	- 446.832,41 € -	263.579,88 €
	TOTAL D'INGRESSOS I DESPESES RECONEGUDES (A+B+C)	3.660.547,02 €	941.423,19 €

B) ESTAT TOTAL DE CANVIS EN EL PATRIMONI NET

	Fons social				TOTAL
	No exigit	Resultat d'exercicis anteriors	Resultat de l'exercici	Subvencions, donacions i llegats rebuts	
A. SALDO FINAL DE L' EXERCICI 2020	2.259.552,26 €	1.629.482,62 €	- 513.913,01 €	2.377.982,36 €	5.753.104,23 €
I. Ajustaments per canvis de criteri 2020 i anteriors.					- €
II. Ajustaments per errors 2020 i anteriors.					- €
B. SALDO AJUSTAT INICI EXERCICI 2021	2.259.552,26 €	1.629.482,62 €	- 513.913,01 €	2.377.982,36 €	5.753.104,23 €
I. Total ingressos i despeses reconegudes.			- 63.148,97 €	657.154,31 €	594.005,34 €
II. Operacions amb socis o propietaris	- €	- €	- €	- €	- €
1. Augment de capital.					- €
2. (-) Reduccions de capital.					- €
3. Conversió de passius financers en patrimoni net					- €
4. (-) Distribució de dividendes					- €
5. Operacions amb accions o participacions pròpies					- €
6. Increment de patrimoni net per combinació de negocis					- €
7. Emissions i cancelacions d'altres instruments de patrimoni net					- €
III. Altres variacions del patrimoni net		511.227,77 €	513.913,01 €		2.685,24 €
C. SALDO FINAL DE L' EXERCICI 2021	2.259.552,26 €	1.118.254,85 €	- 63.148,97 €	3.035.136,67 €	6.349.794,81 €
I. Ajustaments per canvis de criteri 2021	- 738.695,18 €	- 114.386,21 €	33.298,60 €	314.119,25 €	505.663,54 €
II. Ajustaments per errors 2021					- €
D. SALDO AJUSTAT INICI EXERCICI 2022	1.520.857,08 €	1.003.868,64 €	- 29.850,37 €	3.349.255,92 €	5.844.131,27 €
I. Total ingressos i despeses reconegudes.			108.177,29 €	3.552.369,73 €	3.660.547,02 €
II. Operacions amb socis o propietaris	- €	- €	- €	- €	- €
1. Augment de capital.					- €
2. (-) Reduccions de capital.					- €
3. Conversió de passius financers en patrimoni net					- €
4. (-) Distribució de dividendes					- €
5. Operacions amb accions o participacions pròpies					- €
6. Increment de patrimoni net per combinació de negocis					- €
7. Emissions i cancelacions d'altres instruments de patrimoni net					- €
III. Altres variacions del patrimoni net		29.850,37 €	29.850,37 €		- €
E. SALDO FINAL DE L' EXERCICI 2022	1.520.857,08 €	974.018,27 €	108.177,29 €	6.901.625,65 €	9.504.678,29 €

ESTAT DE FLUXES D'EFECTIU

	2022	2021
A) FLUXES D' EFECTIU DE LES ACTIVITATS D' EXPLOTACIÓ		
1. Resultat de l'exercici abans d'impostos	108.177,29 € -	29.850,37 €
2. Ajustaments del resultat	368.068,35 €	334.425,90 €
a) Amortització de l'immobilitzat (+)	369.965,11 €	328.897,91 €
b) Correccions valoratives per deteriorament (+/-)	- 4.002,54 €	2.532,44 €
c) Variacions de provisions (+/-)	- €	- €
g) Ingressos financers (-)	- 1.342,18 € -	1.071,74 €
h) Despeses financeres (+)	3.009,90 €	3.567,96 €
j) Diferències de canvi (+/-)	438,06 €	499,33 €
3. Canvis en el capital corrent	2.864.251,27 €	3.597.532,52 €
a) Existències (+/-)	- €	- €
b) Deutors i altres comptes a cobrar (+/-)	- 2.840.851,27 € -	3.498.697,14 €
c) Altres actius corrents (+/-)	- 826,57 €	823,63 €
d) Creditors i altres comptes a pagar (+/-)	230.750,29 €	82.240,93 €
e) Altres passius corrents (+/-)	1.692.845,48 €	2.562.822,76 €
f) Altres actius i passius no corrents (+/-)	3.782.333,34 €	4.450.342,34 €
4. Altres fluxes d'efectiu de les activitats d'explotació	- €	- €
5. Fluxes d'efectiu de les activitats d'explotació (+/- 1 +/- 2 +/- 3 +/- 4)	3.340.496,91 €	3.902.108,05 €
B) FLUXES D' EFECTIU DE LES ACTIVITATS D' INVERSIÓ		
6. Pagaments per inversió (-)	- 261.417,09 € -	304.554,18 €
b) Immobilitzat intangible	- 8.145,32 € -	8.127,20 €
c) Immobilitzat material	- 253.271,77 € -	296.426,98 €
7. Cobraments per desinversió (+)	- €	- €
e) Altres actius financers	- €	- €
8. Fluxes d'efectiu de les activitats d'inversió (7-6)	- 261.417,09 € -	304.554,18 €
C) FLUXE D' EFECTIU DE LAS ACTIVITATS DE FINANCIACIÓ		
9. Cobraments i pagaments per instruments de patrimoni	- €	- €
10. Cobraments i pagaments de passiu financer	- 369.590,95 € -	635.931,66 €
a) Emisió	- €	- €
2. Deutes amb entitats de crèdit (+)	- €	- €
b) Devolució i amortització de	- 369.590,95 € -	635.931,66 €
2. Deutes amb entitats de crèdit (-)	- 151.703,90 € -	93.271,56 €
4. Altres deutes (-)	- 217.887,05 € -	542.660,10 €
11. Pagaments per dividendes i remuneracions d'altres instruments de patrimoni	- €	- €
12. Fluxe d'efectiu de les activitats de financiació (+/- 9 +/- 10 +/- 11)	- 369.590,95 € -	635.931,66 €
D) EFECTE DE LES VARIACIONS DELS TIPUS DE CANVI		
E) AUGMENT/DISMINUCIÓ NETA DE L'EFECTIU O EQUIVALENTS		
Efectiu o equivalent al començament de l'exercici	3.305.433,68 €	343.811,47 €
Efectiu o equivalent al final de l'exercici	6.014.922,55 €	3.305.433,68 €

ESTAT DE LIQUIDACIÓ DEL PRESSUPOST

PRESSUPOST D'INGRESSOS

Capítol	Aplicació pressupostària	Nom de l'aplicació	Pressupost inicial	Modificacions	Pressupost definitiu	Drets/ Obligacions reconeguts/des	Desviacions pressupostàries
3	3190009	Prestacions d'altres serveis a entitats de dins del sector públic	218.035,28 €	- €	218.035,28 €	316.938,30 €	- 98.903,02 €
3	3190010	Prestacions d'altres serveis a entitats de fora del sector públic	161.582,32 €	- €	161.582,32 €	408.360,69 €	- 246.778,37 €
3	3990009	Altres ingressos diversos	1.250,00 €	- €	1.250,00 €	17.094,19 €	- 15.844,19 €
CAPÍTOL 3. TAXES, VENDA DE BÉNS I SERVEIS I ALTRES INGRESSOS			380.867,60 €	- €	380.867,60 €	742.393,18 €	- 361.525,58 €
4	4020019	Altres transferències de l'Administració de l'Estat	532.661,96 €	- €	532.661,96 €	929.589,74 €	- 396.927,78 €
4	4100013	Del Departament d'Acció Climàtica, Alimentació i Agenda Rural	2.312.639,11 €	1.205.948,41 €	3.518.587,52 €	3.379.834,91 €	138.752,61 €
4	4100025	Del Departament de Recerca i Universitats	179.000,00 €	- €	179.000,00 €	164.083,37 €	14.916,63 €
4	4480001	D'altres entitats participades pel sector públic de la Generalitat	564.484,60 €	- €	564.484,60 €	365.080,41 €	199.404,19 €
4	4490007	De la Universitat de Lleida	20.000,00 €	- €	20.000,00 €	- €	20.000,00 €
4	4620001	De la Diputació de Barcelona	70.000,00 €	- €	70.000,00 €	178.820,73 €	- 108.820,73 €
4	4620002	De la Diputació de Tarragona	- €	- €	- €	16.000,00 €	- 16.000,00 €
4	4620003	De la Diputació de Lleida	70.000,00 €	- €	70.000,00 €	134.800,00 €	- 64.800,00 €
4	4620004	De la Diputació de Girona	- €	- €	- €	90.486,24 €	- 90.486,24 €
4	4630001	D'altres ens locals	416.428,12 €	- €	416.428,12 €	75.324,24 €	341.103,88 €
4	4700001	D'empreses privades	55.736,80 €	- €	55.736,80 €	51.335,36 €	4.401,44 €
4	4930009	Altres transferències corrents de la UE	2.391.868,83 €	- €	2.391.868,83 €	1.626.374,27 €	765.494,56 €
CAPÍTOL 4. TRANSFERÈNCIES CORRENTS			6.612.819,42 €	1.205.948,41 €	7.818.767,83 €	7.011.729,27 €	807.038,56 €
5	5310001	Diferències positives de canvi en operacions financeres	- €	- €	- €	67,00 €	- 67,00 €
5	5340001	Altres ingressos financers	- €	- €	- €	1.342,18 €	- 1.342,18 €
5	5400001	Lloguer de béns immobles	24.000,00 €	- €	24.000,00 €	32.571,67 €	- 8.571,67 €
CAPÍTOL 5. INGRESSOS PATRIMONIALS			24.000,00 €	- €	24.000,00 €	33.980,85 €	- 9.980,85 €
7	7020019	Altres transferències de l'Administració de l'Estat	- €	- €	- €	3.882,54 €	- 3.882,54 €
7	7100013	Transferències de capital del Departament d'Acció Climàtica	- €	3.250.000,00 €	3.250.000,00 €	3.250.000,00 €	- €
7	7480001	Transferències de capital d'altres entitats del SP Generalitat	- €	- €	- €	597,40 €	- 597,40 €
7	7620001	De la Diputació de Barcelona	- €	- €	- €	19.405,50 €	- 19.405,50 €
7	7930009	Altres transferències de capital de la Unió Europea	- €	- €	- €	10.716,49 €	- 10.716,49 €
CAPÍTOL 7. VARIACIÓ D'ACTIUS FINANCERS			- €	3.250.000,00 €	3.250.000,00 €	3.284.601,93 €	- 34.004,53 €
TOTAL INGRESSOS			7.017.687,02 €	4.455.948,41 €	11.473.635,43 €	11.072.705,23 €	401.527,60 €


PRESSUPOST DE DESPESES

Capítol	Aplicació pressupostària	Nom de l'aplicació	Pressupost inicial	Modificacions	Pressupost definitiu	Drets/ Obligacions reconeguts/des	Desviacions pressupostàries
1	1300001	Personal fix - retribucions bàsiques	790.397,83 €	21.126,89 €	811.524,72 €	786.743,88 €	24.780,84 €
1	1310001	Personal laboral temporal - retribucions bàsiques	2.504.704,52 €	275.254,85 €	2.779.959,37 €	2.729.309,72 €	50.649,65 €
1	1310003	Indemnitzacions Personal Eventual	- €	75.000,00 €	75.000,00 €	71.439,43 €	3.560,57 €
1	1320001	Personal laboral alta direcció - retribucions bàsiques	87.377,90 €	8.000,00 €	95.377,90 €	94.823,74 €	554,16 €
1	1600001	Seguretat Social	1.084.169,93 €	48.066,67 €	1.132.236,60 €	1.101.619,42 €	30.617,18 €
CAPÍTOL 1. REMUNERACIONS DEL PERSONAL			4.466.650,18 €	427.448,41 €	4.894.098,59 €	4.783.936,19 €	110.162,40 €
2	2000002	Altres lloguers i cànons de terrenys i altres construccions	26.523,02 €	- €	26.523,02 €	- €	26.523,02 €
2	2010001	Lloguers i cànons de material de transport	37.483,00 €	26.000,00 €	63.483,00 €	61.908,14 €	1.574,86 €
2	2020001	Lloguers i cànons d'equips per a procés de dades	46.441,64 €	- €	46.441,64 €	- €	46.441,64 €
2	2020002	Lloguers d'equips de reprografia i fotocopiadores	- €	9.000,00 €	9.000,00 €	7.673,89 €	1.326,12 €
2	2020003	Lloguers i cànons de programari	- €	7.000,00 €	7.000,00 €	5.448,85 €	1.551,15 €
2	2030001	Lloguers i cànons d'altre immobilitzat material	7.917,00 €	6.000,00 €	13.917,00 €	12.935,26 €	981,74 €
2	2100001	Reparació i manteniment terrenys i altres construccions	22.202,56 €	- €	22.202,56 €	14.559,18 €	7.643,38 €
2	2110001	Reparació i manteniment material de transport	5.075,00 €	- €	5.075,00 €	3.746,86 €	1.328,14 €
2	2120001	Reparació i manteniment equips procés de dades	406,00 €	- €	406,00 €	240,00 €	166,00 €
2	2120002	Reparació i manteniment fotocopiadores	7.800,00 €	1.700,00 €	9.500,00 €	9.047,57 €	452,43 €
2	2120003	Manteniment d'aplicacions informàtiques	- €	12.000,00 €	12.000,00 €	10.917,58 €	1.082,42 €
2	2130001	Conservació, reparació i manteniment d'altre immob. material	- €	17.000,00 €	17.000,00 €	14.950,63 €	2.049,37 €
2	2140001	Altres despeses de conservació, reparació i manteniment	- €	400,00 €	400,00 €	134,38 €	265,62 €
2	2200001	Material ordinari no inventariable	17.829,51 €	- €	17.829,51 €	5.154,81 €	12.674,70 €
2	2200002	Prensa, revistes, llibres i altres publicacions	2.000,00 €	4.500,00 €	6.500,00 €	4.895,20 €	1.604,80 €
2	2210001	Aigua i energia	50.000,00 €	66.000,00 €	116.000,00 €	113.177,34 €	2.822,66 €
2	2210002	Combustible per a mitjans de transport	17.000,00 €	12.000,00 €	29.000,00 €	27.566,81 €	1.433,19 €
2	2210089	Altres subministraments	- €	68.000,00 €	68.000,00 €	66.019,16 €	1.980,84 €
2	2220001	Despeses postals, missatgeria i altres similars	16.364,32 €	- €	16.364,32 €	5.094,46 €	11.269,86 €
2	2220003	Comunicacions mitjançant serveis de veu i dades	15.000,00 €	75.000,00 €	90.000,00 €	88.143,24 €	1.856,76 €
2	2230001	Transports	- €	1.200,00 €	1.200,00 €	864,31 €	335,69 €
2	2240001	Despeses assegurances	19.182,37 €	100,00 €	19.282,37 €	19.210,24 €	72,13 €
2	2250001	Tributs	14.564,21 €	- €	14.564,21 €	13.356,09 €	1.208,12 €
2	2260002	Atencions protocolàries i representatives	- €	500,00 €	500,00 €	329,09 €	170,91 €
2	2260003	Publicitat, difusió i campanyes institucionals	30.000,00 €	14.000,00 €	44.000,00 €	42.607,12 €	1.392,88 €
2	2260005	Organització de reunions, conferències i cursos	- €	47.500,00 €	47.500,00 €	45.149,02 €	2.350,98 €
2	2260007	Publicacions i edictes als diaris oficials	- €	1.400,00 €	1.400,00 €	1.213,30 €	186,70 €
2	2260011	Formació personal propi	10.000,00 €	30.000,00 €	40.000,00 €	38.545,89 €	1.454,11 €
2	2260033	Prevenició de riscos laborals. Seguretat i salut laboral en el treball	- €	9.000,00 €	9.000,00 €	7.676,96 €	1.323,04 €
2	2260039	Despeses per serveis bancaris	11.000,00 €	- €	11.000,00 €	10.702,44 €	297,56 €
2	2260040	Inscripcions com a socis o entitats de caràcter associatiu	- €	15.000,00 €	15.000,00 €	12.752,40 €	2.247,60 €
2	2260089	Altres despeses diverses	410.251,47 €	245.000,00 €	655.251,47 €	464.484,03 €	190.767,44 €
2	2270001	Neteja i sanejament	32.566,21 €	- €	32.566,21 €	30.995,55 €	1.570,66 €
2	2270002	Seguretat	- €	200,00 €	200,00 €	100,00 €	100,00 €
2	2270005	Estudis i dictàmens	- €	300,00 €	300,00 €	200,00 €	100,00 €
2	2270008	Intèrprets i traductors	- €	17.000,00 €	17.000,00 €	15.104,12 €	1.895,88 €
2	2270012	Actuacions de control	- €	12.500,00 €	12.500,00 €	10.871,50 €	1.628,50 €
2	2270013	Treballs tècnics	454.253,20 €	126.000,00 €	580.253,20 €	207.079,21 €	373.173,99 €
2	2270014	Serveis de formació	- €	7.500,00 €	7.500,00 €	6.839,59 €	660,41 €
2	2270089	Altres treballs realitzats per persones físiques o jurídiques	- €	175.000,00 €	175.000,00 €	168.130,46 €	6.869,54 €
2	2280003	Solucions TIC CTTI - Serveis recurrents	- €	221.000,00 €	221.000,00 €	221.000,00 €	- €
2	2300001	Dietes, locomoció i trasllats	323.751,58 €	7.500,00 €	331.251,58 €	162.784,23 €	168.467,35 €
2	2400001	Despeses de publicacions	- €	7.200,00 €	7.200,00 €	6.593,08 €	606,92 €
CAPÍTOL 2. DESPESES CORRENTS DE BÉNS I SERVEIS			1.577.611,09 €	500.500,00 €	2.078.111,09 €	1.620.201,98 €	457.909,11 €
3	3100001	Interessos d'operacions de tresoreria	1.000,00 €	- €	1.000,00 €	- €	1.000,00 €
3	3100002	Interessos de préstecs LT fora del sector públic	- €	2.500,00 €	2.500,00 €	1.831,52 €	668,48 €
3	3400002	Despeses financeres en concepte d'interessos de demora	- €	2.500,00 €	2.500,00 €	1.178,38 €	1.321,62 €
3	3490001	Altres despeses financeres	2.000,00 €	- €	2.000,00 €	505,06 €	1.494,94 €
CAPÍTOL 3. DESPESES FINANCERES			3.000,00 €	5.000,00 €	8.000,00 €	3.514,96 €	4.485,04 €
4	4419890	Transferències corrents a Forest Bioengineering Solutions, S.A.	150.000,00 €	- €	150.000,00 €	118.176,19 €	31.823,81 €
4	4490001	Transferències corrents a la Universitat de Lleida	- €	8.000,00 €	8.000,00 €	7.687,50 €	312,50 €
4	4900002	Participació a Organismes internacionals i altres quotes	- €	25.000,00 €	25.000,00 €	23.820,24 €	1.179,76 €
CAPÍTOL 4. TRANSFERÈNCIES CORRENTS			150.000,00 €	33.000,00 €	183.000,00 €	149.683,93 €	33.316,07 €
6	6100001	Inversions en edificis i altres construccions	15.000,00 €	- €	15.000,00 €	- €	15.000,00 €
6	6200001	Inversions en maquinària i utilatge	225.000,00 €	117.000,00 €	342.000,00 €	107.911,00 €	234.089,00 €
6	6200004	Inversions en instal·lacions tècniques i altres instal·lacions	280.000,00 €	3.250.000,00 €	3.530.000,00 €	3.629,05 €	3.526.370,95 €
6	6400001	Inversions en mobiliari	- €	7.000,00 €	7.000,00 €	5.900,00 €	1.100,00 €
6	6500001	Inversions en equips de procés de dades	35.815,33 €	- €	35.815,33 €	23.590,52 €	12.224,81 €
6	6700001	Inversions en altre immobilitzat material	13.011,41 €	100.000,00 €	113.011,41 €	112.241,20 €	770,21 €
6	6800001	Inversions en immobilitzat intangible	- €	10.000,00 €	10.000,00 €	8.145,32 €	1.854,68 €
CAPÍTOL 6. INVERSIONS REALS			568.826,74 €	3.250.000,00 €	3.818.826,74 €	261.417,09 €	3.557.409,65 €
9	9120001	Cancel·lació de préstecs d'ens de fora del sector públic	33.711,96 €	120.000,00 €	153.711,96 €	151.703,90 €	2.008,06 €
9	9120002	Reemborsament de préstecs i bestretes atorgades per altres administracions a LT	217.887,05 €	- €	217.887,05 €	217.887,05 €	- €
9	9510001	Altres variacions de passius financers a curt termini	- €	120.000,00 €	120.000,00 €	116.635,06 €	3.364,94 €
CAPÍTOL 9. VARIACIÓ DE PASSIUS FINANCERS			251.599,01 €	240.000,00 €	491.599,01 €	486.226,01 €	5.373,00 €
TOTAL DESPESES			7.017.687,02 €	4.455.948,41 €	11.473.635,43 €	7.304.980,16 €	4.168.655,27 €

Concepte	Drets Reconeuguts Nets	Obligacions Reconeugudes Netes	Resultat
1. Operacions No financeres (Capítol 1 a 7)	11.072.705,23 €	6.818.754,15 €	4.253.951,08 €
Operacions Corrents (Capítol 1 a 5)	7.788.103,30 €	6.557.337,06 €	1.230.766,24 €
Operacions de Capital (Capítol 6 i 7)	3.284.601,93 €	261.417,09 €	3.023.184,84 €
2. Operacions Financeres (Capítol 8 a 9)	- €	486.226,01 €	- 486.226,01 €
Actius financers			
Passius financers		486.226,01 €	- 486.226,01 €
I. SALDO PRESSUPOSTARI DE L'EXERCICI (1+2)	11.072.705,23 €	7.304.980,16 €	3.767.725,07 €
4. Crèdits gastats finançats amb romanent de tresoreria no afectat			
5. Desviacions de finançament positives de l'exercici			- 5.979.076,39 €
6. Desviacions de finançament negatives de l'exercici			2.212.910,36 €
II. RESULTAT PRESSUPOSTARI AJUSTAT (I+4+5+6)			1.559,04 €

ROMANENT DE TRESORERIA

	2022	2021
1. Fons líquids de tresoreria	6.014.922,55 €	3.305.433,68 €
VII. Efectiu i altres actius líquids	6.014.922,55 €	3.305.433,68 €
2. Drets pendents de cobrament	1.994.861,40 €	1.310.802,28 €
III. Deutors comercials i altres comptes a cobrar	1.971.945,67 €	1.287.000,68 €
1. Clients per vendes i prestació de serveis (no inclou el compte 4900-Deteriorament de valor de crèdits per operacions comercials ni el compte 4935-deteriorament de valor de crèdits per operacions comercials amb parts vinculades)	549.490,81 €	338.268,71 €
2. Clients, empreses del grup i associades (no inclou el compte 4933-Deteriorament de valor de crèdits per operacions comercials amb empreses del grup ni el compte 4934-Deteriorament de valor de crèdits per operacions comercials amb empreses associades)	- €	- €
3. Deutors diversos (no inclou el compte 4471-Deutors per obres de l'Administració de la Generalitat i les seves entitats SEC ni el compte 4472-Deutors per obres, d'altres entitats)	1.317.299,78 €	180.933,65 €
4. Personal	- 1.052,91 €	1.050,34 €
5. Actius per impost corrent	- €	1.368,84 €
6. Altres crèdits amb les Administracions Públiques	106.207,99 €	767.479,82 €
7. Accionistes (socis) per desemborsaments exigits	- €	- €
V. Inversions financeres a curt termini	22.915,73 €	23.801,60 €
5. Altres actius financers	22.915,73 €	23.801,60 €
3. Obligacions pendents de pagament	2.391.451,96 €	2.834.090,57 €
III. Deutes a curt termini	1.430.272,06 €	2.103.660,96 €
5. Altres passius financers (fiances rebudes a CT, dipòsits rebuts a CT, import a transferir a socis per projectes, ...)	1.430.272,06 €	2.103.660,96 €
V. Creditors comercials i altres comptes a pagar	961.179,90 €	730.429,61 €
1. Proveïdors	618.585,22 €	424.075,79 €
2. Proveïdors, empreses del grup i associades	- €	- €
3. Creditors diversos (no inclou el compte 4140-Creditors construcció d'obres, aportacions a compte d'obres de l'Administració de la Generalitat i les seves entitats SEC ni el compte 4141-Creditors construcció d'obres, aportacions a compte d'obres altres)	34.755,03 €	40.166,12 €
4. Personal	1.959,70 €	2.051,44 €
5. Passius per impost corrent	- €	- €
6. Altres deutes amb les Administracions Públiques (no inclou el compte 4758-Hisenda Pública, creditora per subvencions a reintegrar)	305.879,95 €	264.136,26 €
7. Avançaments de clients	- €	- €
4. Partides pendents d'aplicació	- 34.892,67 €	- 61.841,43 €
I. Romanent de tresoreria total (1+2-3+4)	5.583.439,32 €	1.720.303,96 €
II. Excés de finançament afectat	7.565.089,99 €	3.268.598,46 €
III. Saldo de dubtós cobrament	161.022,13 €	165.024,67 €
IV. Romanent de tresoreria no afectat = (I-II-III)	- 2.142.672,80 €	-1.713.319,17 €



MEMÒRIA ECONÒMICA

1. Institució

El **Centre de Ciència i Tecnologia Forestal de Catalunya (CTFC)** és un centre de recerca adscrit a la Generalitat de Catalunya, i s'hi relaciona mitjançant el Departament competent en matèria de boscos.

La **missió** del CTFC és contribuir a la modernització i a la competitivitat del sector forestal, al desenvolupament rural i la gestió sostenible del medi natural, per mitjà de la recerca, la transferència de tecnologia i el coneixement a la societat amb l'ànim d'esdevenir un centre de referència en l'àmbit nacional i internacional.

Per aconseguir aquest objectiu, es treballa a partir de tres programes: la gestió forestal multifuncional, la dinàmica del paisatge i la biodiversitat, i la bioeconomia i la governança. La recerca desenvolupada en aquests programes es centra en aspectes clau com l'equilibri de funcions del medi natural, l'adaptació al canvi climàtic i la competitivitat al llarg de les cadenes de valor. Part de l'activitat realitzada als programes es transfereix a través de la societat **Forest Bioengineering Solutions SA (FBS)**. L'objectiu d'FBS és valoritzar el coneixement de l'empresa matriu i transferir-lo al mercat en forma de nous productes i/o serveis de qualitat lligats a l'expertesa del CTFC.

És un centre CERCA i està acreditat com agent TECNIO per la Generalitat (desenvolupador de tecnologia públic).

A nivell internacional, el CTFC és membre de l'European Forest Institute (EFI), de l'European Mycological Institute (EMI), de l'Association Internationale Forêts Méditerranéennes (AIFM), de l'Association d'Échanges Méditerranéennes pour l'eau, la forêt, l'énergie, et le développement durable des territoires (Échanges Med), del Centre d'Etude et de Développement Durable Euroméditerranéen (CEDDEM) i membre fundador de FORESPIR.

A nivell estatal, és soci de la Sociedad Española de Ciencias Forestales (SECF), membre de PEFC i de la Plataforma Tecnològica Forestal Espanyola.

A nivell autonòmic, forma part de la Xarxa per a la Conservació de la Natura i de l'Institut Català d'Estudis Agraris.

El CTFC és Agència Nacional EFESC. Té la menció de "Human Resources Excellence in Research", que la reconeix com a institució de recerca europea que promou un ambient de treball favorable i motivador.

Disposa del certificat EMAS de Gestió Ambiental Verificada, i de les ISO 9001 i 14001.

Les activitats que du a terme el CTFC es relacionen en el següent quadre, on s'informa també dels codis CNAE corresponents, així com de la seva equivalència amb el codi de l'I.A.E:

Codi CNAE	Descripció activitat	Equivalència I.A.E.
4761	Comerç al detall de llibres en establiments especialitzats	659.4
6820	Lloguer de béns immobles per compte propi	861.2
7219	Altra investigació i desenvolupament experimental en Ciències naturals i tècniques	936
7490	Altres activitats professionals, científiques i tècniques n.c.o.p.	843.9
7733	Lloguer de maquinària i equips d'oficina, inclosos ordinadors	853
8411	Activitats generals de l'Administració Pública	(-)
8531	Educació secundària general	931.3
8559	Altra educació n.c.o.p.	932.1

La **Junta** és l'òrgan de govern del CTFC i nomena el director general, que regeix el dia a dia de la institució. A 31 de desembre de 2022, la seva composició era la següent:

President: el/la conseller/a del departament de la Generalitat de Catalunya competent en matèria de boscos:

Hble. Sra. Teresa Jordà i Roura

Dos representants de la Generalitat de Catalunya:

Sra. Anna Sanitjas i Olea (Directora General d'Ecosistemes Forestals i Gestió del Medi)

Sr. Marc Vilahur Chiaraviglio (Director General de Polítiques Ambientals I Medi Natural)

Dos representants del Departament d'Empresa i Coneixement; Fundació Catalana per la Recerca i la Innovació:

Sr. Lluís Rovira i Pato

Sr. Joan Gómez i Pallarès

Dos representants de la Universitat de Lleida:

Dra. Olga Martín i Belloso

Dr. José Antonio Bonet i Lledós

Dos representants de la Universitat Autònoma de Barcelona:

Dr. Jordi Bartrolí i Molins

Dra. Rosa Maria Sebastián i Pérez

Dos representants de la Diputació de Lleida:

II·Im. Sr. Jordi Llanes i Valls

II·Im. Sr. Albert Bajona i Mascaró

Dos representants de la Diputació de Barcelona:

II·Im. Sr. Pere Pons i Vendrell

II·Im. Sr. Valentí Junyent i Torras

Dos representants del Consell Comarcal del Solsonès:

Sr. Josep Caelles i Subirana

II·Ima. Sra. Sara Alarcón i Postils

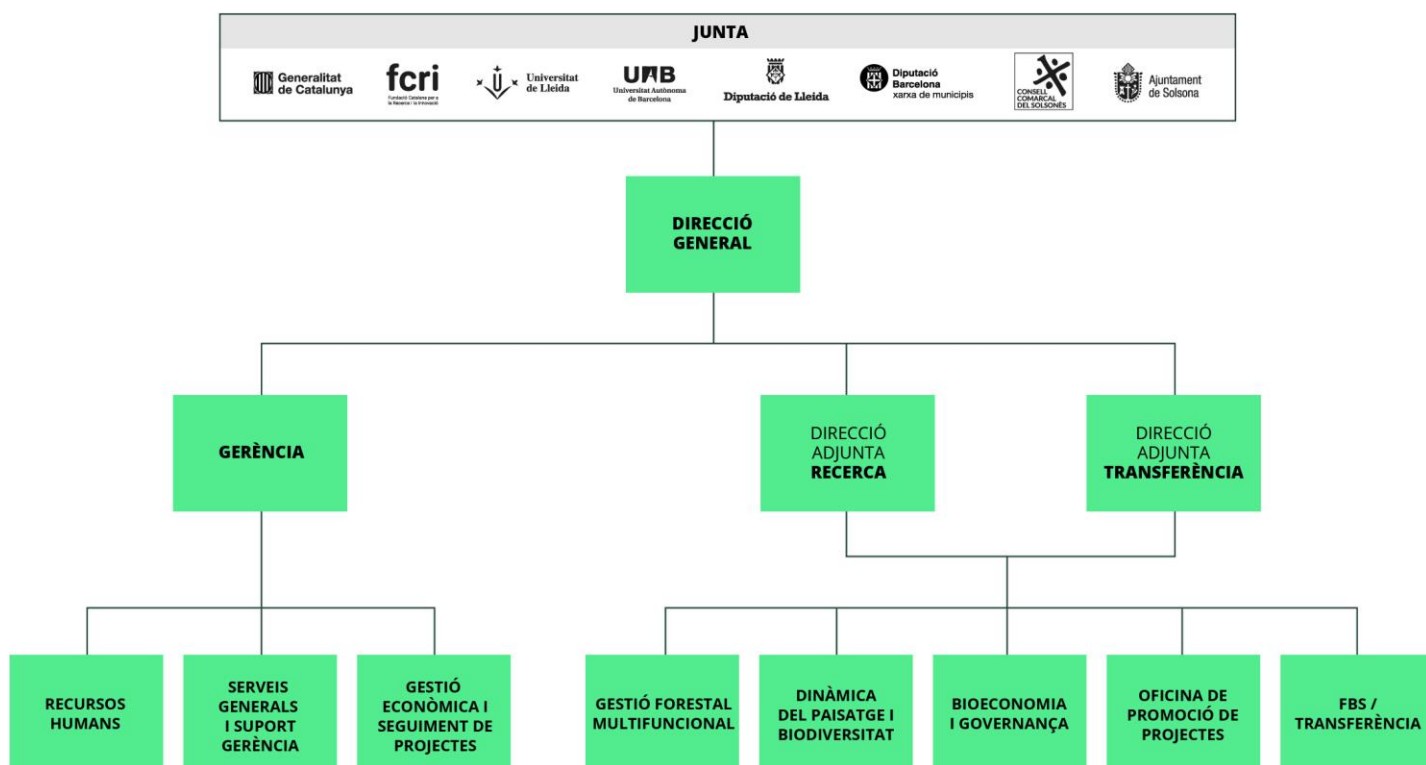
Dos representants de l'Ajuntament de Solsona:

Sr. Ramon Xandri i Solé

Sr. Ramon Montaner i Viladrich

1. Estructura organitzativa

L'estructura organitzativa bàsica és:



1.1. Nombre mitjà d'empleats

El nombre mitjà d'empleats durant l'exercici i a 31 de desembre de 2022 ha estat:

Concepte	Número mitja d'empleats durant l'exercici			Número empleats a 31 de desembre		
	Homes	Dones	TOTAL	Homes	Dones	TOTAL
Personal fixe	12,50	8,67	21,17	13	9	22
Personal eventual	45,00	49,17	94,17	54	59	91
Total	57,50	57,84	115,34	67	68	135

essent a 31 de desembre de 2021:

Concepte	Número mitja d'empleats durant l'exercici			Número empleats a 31 de desembre		
	Homes	Dones	TOTAL	Homes	Dones	TOTAL
Personal fixe	13,32	8,67	21,98	13	9	22
Personal eventual	33,74	46,35	80,08	38	53	91
Total	47,06	55,02	102,06	51	62	113

El Centre no disposa d'empleats funcionaris.

1.2. Entitats del grup, multigrup i associades

Les entitats públiques en les quals participa el Centre de Ciència i Tecnologia Forestal de Catalunya, així com les fundacions en les quals forma part del seu Patronat són:

Entitat	Activitat
GEIE Forespir	Dinamització del sector forestal pirinenc.
Fundació Agrària Boscós	Divulgar i comunicar la importància del bosc i afavorir el desenvolupament del sector.

El Centre de Ciència i Tecnologia Forestal de Catalunya no té organismes dependents de l'entitat.

El Centre de Ciència i Tecnologia Forestal de Catalunya és propietari del 100% de les accions de la societat **Forest Bioengineering Solutions, S.A.U.**

2. Bases de presentació dels comptes

1. Imatge fidel

Aquests Comptes Anuals s'han elaborat a partir dels registres comptables de l'Entitat i es presenten d'acord amb els principis i criteris comptables generalment acceptats, havent-se aplicat les disposicions legals vigents de caràcter comptable establertes pel Pla General de Comptabilitat aprovat pel Reial Decret 1514/2007, de 16 de novembre, amb l'objectiu de mostrar, en tots els aspectes significatius, la imatge fidel del patrimoni, de la situació financera, dels resultats de les seves operacions i dels canvis en el patrimoni net generats durant l'exercici.

Així mateix, per a la seva elaboració s'ha tingut present la següent normativa addicional:

- Les instruccions conjuntes de la Intervenció General, la Direcció General de Pressupostos i la Direcció General de Patrimoni de la Generalitat de Catalunya, de 15 de juliol de 2009, sobre alguns aspectes pressupostaris i comptables de determinades entitats del sector públic de la Generalitat de Catalunya.

Els Comptes anuals han estat formulats i preparats pel Director del CTFC i es presentaran a l'aprovació de la Junta del Centre, estimant-se que siguin aprovats sense cap modificació.

2. Comparació de la informació

En l'exercici 2022 s'han dut a terme alguns canvis en els criteris de comptabilització. Això no ha estat obstacle per a presentar els estats comptables amb la seva comparativa homogeneïtzada amb els de l'any anterior.

3. Canvis en criteris de comptabilització

Relacionat amb el punt anterior, durant l'exercici 2022 s'han dut a terme els següents canvis en els criteris de comptabilització:

- El CTFC ha reclassificat el compte 4300000 Clients, on fins ara recollia tots els deutes de tercers, ja fossin per prestacions de serveis o per subvencions concedides pendents de cobrament.

El nou criteri utilitzat reserva el compte 430. Clients als deutes per prestacions de serveis a tercers, i separa les subvencions concedides pendents de cobrament entre el comptes 4708 H.P. deutora per subvencions concedides, que recollirà les subvencions de l'Estat, i el compte 440 Deutors, on s'inclouran la resta de deutors per subvencions pendents de cobrament.

Pel que fa a l'exercici 2021, aquesta reclassificació ha implicat una rebaixa en el saldo del compte de clients de 8.719.475,45 euros, dels quals 8.119.876,88 euros passen a ser Deutors i 599.598,57 euros H.P. deutora per subvencions concedides.

- S'ha procedit a reclassificar, d'acord amb la nova normativa d'aplicació del P.G.C., subvencions de capital concedides al CTFC i que figuraven comptabilitzades com a Fons Social.

D'aquesta manera, el Fons Social del Centre queda valorat en 1.520.857,08 euros, mentre que anteriorment era de 2.259.552,26 euros.

Aquesta reclassificació implica una rebaixa en el Fons Social per un import de 738.695,18 euros, alhora que s'incrementen les Subvencions de capital en 516.168,85 euros i el Romanent en 222.526,33 euros.

Aquesta mateixa reclassificació, però per a l'any 2021, ha significat una rebaixa en el Fons Social de 707.761,75 euros, augmentant les Subvencions de capital en 516.168,85 euros i el Romanent en 191.592,90 euros.

- S'ha dut a terme la comptabilització de la cessió d'ús de l'edifici Cedricat, propietat del CTFC, a la Generalitat de Catalunya, que tindrà una durada màxima de 25 anys.

Aquesta cessió s'ha valorat, per a l'exercici 2022, en 505.663,54 euros. La comptabilització d'aquesta operació ha significat reduir els Romanents del CTFC per l'import anterior, al temps que s'amortitzen anticipadament els actius cedits per la mateixa quantitat.

Al mateix temps, s'ha comptabilitzat la reversió de la dotació per la cessió de l'edifici a la Generalitat de Catalunya, per un import de 22.841,90 euros. Així, de l'import amortitzat en l'anualitat 2022 es resta la quota d'amortització dels elements cedits, que havien estat prèviament amortitzats a l'avançada.

S'ha valorat aquesta operació per a l'any 2021, i aquesta ha estat de 528.504,64 euros. Els Romanents s'han reduït per aquest import i els actius cedits s'amortitzarien a l'avançada per la mateixa quantitat.

I també s'ha valorat la reversió de la dotació per la cessió de l'edifici Cedricat, i pel mateix import.

- El romanent de tresoreria corresponent a l'exercici 2021 ha estat corregit, atès que s'ha inclòs com obligacions pendents de pagament el saldo que resta pendent de transferir als socis de projectes per un import de 2.044.221,98 euros, el qual ha estat cobrat pel Centre prèviament. Als comptes de l'exercici 2021, aquest saldo no va ser inclòs per error.

4. Canvis en estimacions comptables

No existeixen canvis realitzats en estimacions comptables i, per tant, no s'ha generat cap incidència en els Comptes Anuals per aquest concepte.

5. Aspectes crítics de la valoració de la incertesa en l'aplicació de polítiques comptables

El CTFC ha elaborat els comptes anuals de l'exercici 2022 sota el principi d'empresa en funcionament, no existint risc de continuïtat en la seva activitat.

La preparació dels Comptes Anuals requereix realitzar estimacions comptables rellevants, judicis, estimacions i hipòtesis, que puguin afectar les polítiques comptables adoptades i l'import dels actius, passius, ingressos, despeses i detalls amb ells relacionats.

Les estimacions i les hipòtesis realitzades es basen, entre d'altres, en l'experiència històrica o altres fets considerats raonables tenint en compte les circumstàncies a la data de tancament, el resultat de les quals representa la base del judici sobre el valor comptable dels actius i passius no determinables d'una quantia de forma immediata.

Els resultats reals podrien manifestar-se de forma diferent a l'estimada. Aquestes estimacions i judicis s'avaluen contínuament.

Algunes estimacions comptables es consideren significatives si la naturalesa de les estimacions i supòsits són materials, i si l'impacte sobre la posició financera o el rendiment operatiu és material.

Encara que aquestes estimacions han estat realitzades amb la millor informació disponible al tancament de l'exercici, aplicant la millor estimació i coneixement del mercat, és possible que eventuais esdeveniments futurs obliguin a l'Entitat a modificar-les en els següents exercicis. D'acord amb la legislació vigent es reconeixerà prospectivament els efectes del canvi d'estimació en el compte de resultats.

6. Importància relativa

En determinar la informació a detallar en la present Memòria sobre les diferents partides dels estats financers o altres assumptes, l'Entitat, d'acord amb el Marc Conceptual del Pla General de Comptabilitat, ha tingut en compte la importància relativa en relació amb els Comptes Anuals de l'exercici 2022.

3. Aplicació de resultats

La proposta d'aplicació del resultat és la següent:

Base de repartiment	Exercici 2022	Exercici 2021
Saldo del compte de pèrdues i guanys	108.177,29 €	-29.850,37 €
Romanent		
Reserves voluntàries		
Altres reserves de lliure disposició		
Total	108.177,29 €	-29.850,37 €

Aplicació	Exercici 2022	Exercici 2021
A reserva legal		
A reserva per fons de comerç		
A reserves especials		
A reserves voluntàries		
A dividends		
A compensació de pèrdues d'exercicis anteriors		
A Romanents	108.177,29 €	-29.850,37 €
Total	108.177,29 €	-29.850,37 €

4. Normes de reconeixement i valoració

Les principals normes de valoració utilitzades per l'Entitat en l'elaboració dels seus comptes anuals són les següents:

1. Immobilitzat material

Amb caràcter general s'ha seguit el criteri de valoració del preu d'adquisició o cost de producció, i en el seu defecte el valor raonable.

La valoració inicial dels elements patrimonials que pertanyen a l'immobilitzat material es realitza al cost, essent aplicables diferents sistemes de valoració en funció del tipus d'actiu i la forma d'adquisició o producció.

La valoració posterior, utilitza el tractament general, és a dir, el model del cost, per a les diferents classes d'immobilitzat material. D'aquesta forma, amb posterioritat al seu reconeixement inicial com actius, tots els elements de l'immobilitzat material, es comptabilitzen per la seva valoració inicial, incrementada, en el seu cas, pels

desemborsaments posteriors, i descomptant l'amortització acumulada practicada i la correcció valorativa acumulada per deteriorament que hagin sofert al llarg de la seva vida útil.

Amortització:

L'amortització és la distribució sistemàtica de la depreciació d'un actiu al llarg de la seva vida útil. La seva determinació es realitza, a cada moment, distribuint la base amortitzable del bé entre la vida útil que resti, segons el mètode d'amortització utilitzat. La base amortitzable serà igual al valor comptable del bé a cada moment llevat-li en el seu cas el valor residual que pugui tenir.

El mètode d'amortització utilitzat per als elements de l'immobilitzat material és el mètode d'amortització linial.

La dotació de l'amortització es reconeix com una despesa en el resultat de l'exercici per la part corresponent al valor comptable a l'estar registrat l'immobilitzat pel model de cost i el seu càlcul és en funció de la vida útil, corresponent aproximadament als següents percentatges, que coincideixen amb els aplicats en l'exercici anterior.

<u>Percentatge d'amortització anual</u>	<u>Coefficient d'amortització</u>	<u>Vida útil</u>
Edificis i construccions		50
Menatge científic		15
Aparells aires condicionats		12
Mobiliari		10
Tallagespes		10
Vehicles nous		6,25
Vehicles ocasió		5
Hardware i assimilats		4
Llicències informàtiques		4
Cartografia digital		4
Sistemes de telefonia		4
GPS's		4
Programari		4

Existeixen excepcions al càlcul de l'amortització: els terrenys tenen una vida ilimitada i per tant no s'amortitzen.

2. Inversions immobiliàries

Les inversions immobiliàries són immobles (terrenys o edificis, considerats en la seva totalitat o en part, o ambdós) que es tenen per obtenir rendes, plusvàlues o ambdues, no

per al seu ús en la producció o subministrament de béns o serveis, ni per a fins administratius, ni per a la seva venda en el curs ordinari de les operacions.

Així mateix es consideren inversions immobiliàries aquells béns patrimonials diferents dels que formen el patrimoni públic del sòl que no es classifiquen a la seva entrada en el patrimoni de l'entitat com immobilitzat material.

A les inversions immobiliàries els és d'aplicació l'establert en la norma de reconeixement i valoració número 1 de l'Immobilitzat material.

3. Immobilitzat intangible

L'immobilitzat intangible es concreta en un conjunt d'actius intangibles i drets susceptibles de valoració econòmica de caràcter no monetari i sense aparença física que compleixen, a més, les característiques de permanència en el temps i utilització en la producció de béns i serveis o constitueixen una font de recursos de l'entitat.

Amb caràcter general, s'exclouen de l'immobilitzat intangible i per tant es consideren despesa de l'exercici, aquells béns i drets el preu unitari dels quals i importància relativa, dins la massa patrimonial, així ho aconsellin.

Per a la seva valoració inicial i posterior s'apliquen els criteris establerts en la norma de reconeixement i valoració número 5 de l'Immobilitzat Intangible.

Cal establir si la vida útil de cada actiu intangible és definida o indefinida, de forma que hagin o no d'aplicar-se les amortitzacions oportunes. Es considera té una vida útil indefinida quan, sobre la base d'una anàlisi de tots els factors rellevants, no existeix un límit previsible al període al llarg del qual s'espera que l'actiu generi rendiments econòmics o potencial de servei per a l'entitat, o a la utilització en la producció de béns i serveis públics. Els actius amb vida útil indefinida no s'amortitzen, sense perjudici del seu possible deteriorament. Els actius amb vida útil definida s'amortitzen durant la seva vida útil.

4. Arrendaments

L'arrendament és qualsevol acord, amb independència de la seva instrumentació jurídica, pel qual l'arrendador cedeix a l'arrendatari, a canvi de percebre una suma única de diners o una sèrie de pagaments o quotes, el dret a utilitzar un actiu durant un període de temps determinat.

5. Actius i passius financers

Actius financers:

Són actius financers el diner en efectiu, els instruments de capital o de patrimoni net d'una altra entitat, els drets a rebre efectiu o un altre actiu financer d'un tercer o d'intercanviar

amb un tercer actius o passius financers en condicions potencialment favorables. Els actius financers es classifiquen en categories i es reconeixen en el balanç quan l'entitat es converteix en part obligada segons les clàusules del contracte o acord mitjançant el qual es formalitza la inversió financera.

Amb caràcter general, la valoració inicial es al valor raonable, excepte els actius financers a curt termini sense tipus d'interès contractual els quals es valoren pel seu valor nominal i els que són a llarg termini pel nominal si és poc significatiu l'efecte de la no actualització. Les fiances i dipòsits es valoren sempre per l'import entregat, sense actualitzar. La valoració posterior és al cost amortitzat, excepte les excepcions esmentades anteriorment, els actius financers a valor raonable amb canvis en resultats i els actius financers disponibles per a la venda.

Al tancament de l'exercici s'efectuen les correccions valoratives necessàries, si existeix evidència objectiva que el valor d'un crèdit s'ha deteriorat per un esdeveniment posterior al reconeixement inicial i que ocasiona una reducció o retràs en els fluxes d'efectiu estimats futurs, com pot ser la insolvència del deutor.

En el cas dels deutors per operacions de gestió i altres comptes a cobrar, s'apliquen les correccions valoratives calculant la quantia en funció d'un percentatge, el qual té en compte l'antiguitat del deute i, en els casos que és possible, mitjançant el tractament individualitzat dels saldos deutors.

Es dona de baixa un actiu financer quan expiren o es transmeten els drets sobre els fluxes d'efectiu que l'actiu genera, sempre que en aquest darrer cas s'hagin transferit de forma substancial els riscos i avantatges inherents a la propietat de l'actiu financer.

Passius financers:

Un passiu financer és l'obligació exigible i incondicional d'entregar efectiu o un altre actiu financer a un tercer o d'intercanviar amb un tercer actius o passius financers en condicions potencialment desfavorables. Els passius financers es classifiquen en categories a efectes de la seva valoració, existint els tipus:

- √ Passius financers a cost amortitzat
- √ Passius financers a valor raonable amb canvis en resultats

L'entitat reconeix un passiu financer en el balanç quan es converteix en part obligada segons les clàusules contractuales de l'instrument financer. Amb caràcter general, els passius financers a cost amortitzat es valoren inicialment al seu valor raonable, essent el valor raonable de la contraprestació rebuda ajustat amb els costos de transacció que són directament atribuïbles a l'emissió. No obstant, els costos de transacció s'imputen al resultat de l'exercici en el qual es reconeix el passiu quan tenen poca importància relativa.

Existeixen excepcions a la valoració inicial al valor raonable com són: partides a pagar amb venciment a curt termini es valoren pel nominal, partides a pagar a llarg termini sense tipus d'interès contractual es valoren pel nominal, préstecs rebuts a llarg termini amb interessos subvencionats es valoren per l'import rebut quan l'efecte de la no actualització és poc significatiu, les fiances i dipòsits es valoren sempre per l'import rebut, sense actualitzar.

El criteri general en la valoració posterior és valorar els passius financers a cost amortitzat. A excepció dels casos citats anteriorment com excepcions al criteri general.

La baixa d'un passiu financer en comptes es realitza quan s'extingeix, és a dir, quan l'obligació que donà origen al passiu s'ha complert o cancel·lat.

6. Cobertures comptables

Les operacions de cobertura s'utilitzen de forma que un o diversos instruments financers denominats instruments de cobertura es designen per cobrir un risc específicament identificat que té impacte en el compte del resultat econòmic patrimonial o en l'estat de canvis en el patrimoni net, com a conseqüència de variacions en el valor raonable o en els fluxes d'efectiu d'una o diverses partides cobertes.

Una cobertura es qualifica de cobertura comptable si compleix els requisits exigits en la norma de registre i valoració 9a. del Pla General de Comptabilitat regulat al R.D. 1514/2007, de 16 de novembre, i es regeix pels criteris de comptabilització de l'instrument de cobertura i de la partida coberta regulats en la mateixa norma.

7. Existències

Els béns i serveis compresos en les existències es valoren pel preu d'adquisició o el cost de producció.

El preu d'adquisició comprèn el consignat en factura, els impostos indirectes no recuperables que recauen sobre l'adquisició més tots els costos addicionals produïts fins que els béns es troben en la ubicació i condició necessària per al seu ús, tals com transports, aranzels de duanes, assegurances i altres directament atribuïbles a l'adquisició de les existències.

El cost de producció es determina afegint al preu d'adquisició de les matèries primeres i altres matèries consumides, els costos directament imputables al producte. També s'afegeix la part que raonablement correspon dels costos indirectament imputables als productes, en la mesura en que els costos esmentats corresponen al període de fabricació, elaboració o construcció.

Quan el valor realitzable net de les existències és inferior al seu preu d'adquisició o al seu cost de producció, s'efectuen les oportunes correccions valoratives.

8. Actius construïts o adquirits per a altres entitats

Són béns construïts o adquirits per l'entitat (que és la gestora), amb base al corresponent contracte, conveni o acord, amb l'objectiu que un cop finalitzat el procés d'adquisició o

construcció dels esmentats béns es transfereixin necessàriament a una altra entitat destinatària, amb independència que aquesta última participi o no en el seu finançament.

En el cas de construcció dels béns, quan els ingressos i els costos associats al contracte o acord són estimats amb suficient grau de fiabilitat, els ingressos derivats d'aquest es reconeixen en el resultat de l'exercici, en base al grau d'avanç o realització de l'obra al final de cada exercici.

9. Transaccions en moneda estrangera

Són transaccions en moneda estrangera aquelles operacions que s'estableixen o exigeixen la seva liquidació en una moneda estrangera. Es registren, en el moment del seu reconeixement en els comptes anuals, en euros, aplicant a l'import corresponent en moneda estrangera el tipus de canvi al comptat, existent en la data de l'operació.

10. Ingressos i despeses

La imputació dels ingressos i despeses en l'exercici segueix els principis de caràcter econòmic patrimonial i els criteris comptables definits en el marc conceptual de la comptabilitat pública de la primera part del Pla General de Comptabilitat regulat al R.D. 1514/2007, de 16 de novembre, amb l'objectiu d'aconseguir la imatge fidel dels comptes anuals.

Entre els principis, destacar el del Meritatge, el qual estableix que les transaccions i altres fets econòmics han de reconèixer-se en funció del corrent real de béns i serveis que aquests representen, i no en el moment en el què es produeixi el corrent monetari o financer derivada d'aquells.

Un altre principi que s'aplica és el de Prudència, el qual determina que s'ha de mantenir cert grau de precaució en els judicis dels quals es deriven estimacions sota condicions d'incertesa, de tal manera que els ingressos no es sobrevalorin, i que les despeses no s'infravalorin. Però, a més, l'exercici de la prudència no suposa menysvaloració d'ingressos ni sobrevaloració de despeses, realitzats de forma intencionada, ja que això privaria de neutralitat a la informació, en detriment de la seva fiabilitat.

Pel que fa al principi d'Imputació pressupostària, destacar que les despeses i ingressos pressupostaris s'imputen d'acord amb la seva naturalesa econòmica i, en cas de les despeses, a més, d'acord amb la finalitat que amb ells es pretèn aconseguir.

Quant als criteris de registre o reconeixement comptable dels elements en els comptes anuals, esmentar que el reconeixement d'ingressos en el compte del resultat econòmic patrimonial o en l'estat de canvis en el patrimoni net, té lloc com a conseqüència d'un increment dels recursos econòmics o del potencial de servei de l'entitat, ja sigui mitjançant un increment d'actius, o una disminució dels passius, i sempre que la seva quantia pugui determinar-se amb fiabilitat. En referència a les despeses, es reconeixen en el compte del

resultat econòmic patrimonial o en l'estat de canvis en el patrimoni net, quan es produeix una disminució de recursos econòmics o del potencial de servei de l'entitat, ja sigui mitjançant una disminució en els actius, o un augment en els passius, i sempre que pugui valorar-se o estimar-se la seva quantia amb fiabilitat.

Quan es tracta de despeses i ingressos que també tenen reflex en l'execució del pressupost, l'esmentat reconeixement es realitza quan, d'acord amb el procediment establert en cada cas, es dicten els corresponents actes que determinen el reconeixement de despeses i ingressos pressupostaris. En aquest cas, almenys a la data de tancament del període, encara que no s'hagin dictat els esmentats actes, es reconeixen en el compte del resultat econòmic patrimonial o en l'estat de canvis en el patrimoni net les despeses i ingressos meritats per l'entitat fins a l'esmentada data.

11. Provisions i contingències

Una provisió és un passiu sobre el qual existeix incertesa sobre la seva quantia o venciment. Es reconeix una provisió quan es compleixen determinades condicions regulades en la norma de reconeixement i valoració número 15 del Pla General de Comptabilitat.

L'import reconegut com a provisió ha de ser la millor estimació del desemborsament necessari per cancel·lar l'obligació present o per transferir-la a un tercer. Les provisions han de ser objecte de revisió, en la valoració posterior, almenys a fi de cada exercici i ajustades en el seu cas, per reflectir la millor estimació existent en aquell moment.

Un passiu contingent és una obligació possible, sorgida arran de successos passats, l'existència del qual ha de ser confirmada solament per l'ocurrència, o en el seu cas per la no ocurrència, d'un o més esdeveniments incerts en el futur, que no estan completament sota el control de l'entitat; o bé, una obligació present, sorgida arran de successos passats, que no s'ha reconegut comptablement perquè no és probable que l'entitat tingui que satisfer-la o perquè l'import de l'obligació no pot ser valorat amb la suficient fiabilitat.

La provisió per deteriorament de crèdits per operacions comercials fan referència exclusivament als drets per facturació de prestacions de serveis.

La determinació de la quantia dels drets de difícil o impossible recaptació s'efectua d'acord als percentatges establerts per la Sindicatura de Comptes de Catalunya, provisionant el 5% dels drets pendents de cobrament de l'exercici corrent, el 15% de l'exercici 2021, el 40% de l'exercici 2020, el 80% dels de 2019 i el 100% dels exercicis 2018 i anteriors.

Els drets pendents de cobrament generats en el darrer semestre de l'exercici de 2022 no s'han provisionat, en materialitzar-se el cobrament en els primers mesos de 2023 d'acord als venciments pactats en la major part dels casos, i que en cas de no cobrar-se durant l'any 2023 passarien a provisionar-se per un 15% del total al finalitzar el proper exercici.

Tenint en compte aquests criteris, l'import resultant a provisionar és de 161.022,13 euros, pel que s'ha procedit a la realització dels corresponents apunts comptables, el que ha suposat una devallada del saldo provisionat respecte a l'exercici anterior de 4.002,54 euros.

12. Transferències i subvencions

Les transferències i subvencions monetàries concedides es comptabilitzen com a despeses en el moment en què es té constància que s'han complert les condicions establertes per a la seva percepció, sense perjudici de la imputació pressupostària, que s'efectua d'acord amb els criteris recollits en la primera part del Pla general comptable adaptat a l'administració local relativa al marc conceptual de la comptabilitat pública. Les transferències i subvencions concedides no monetàries o en espècie, si s'entrega un actiu l'entitat les reconeix en el moment de l'entrega al beneficiari.

Les transferències rebudes es reconeixen com ingrès imputable al resultat de l'exercici en el qual es reconeixen.

Les subvencions rebudes es consideren no reintegrables i es reconeixen com a ingressos quan existeix un acord individualitzat de concessió de la subvenció a favor de l'entitat, s'han complert les condicions associades al seu gaudi i no existeixen dubtes raonables sobre la seva percepció. En la resta de casos les subvencions rebudes es consideren reintegrables i es reconeixen com a passiu.

Les subvencions rebudes es comptabilitzen, amb caràcter general, com a ingressos directament imputats al patrimoni net, en una partida específica, imputant-les al resultat de l'exercici sobre una base sistemàtica i racional de forma correlacionada amb les despeses derivades de la subvenció de la qual es tracta, per la qual cosa es té en compte la finalitat fixada en la seva concessió:

Si la subvenció és per finançar despeses: s'imputen al resultat del mateix exercici en el qual es meritin les despeses que estan finançant.

Si la subvenció és per adquisició d'actius: s'imputen al resultat de cada exercici en proporció a la vida útil del bé, aplicant el mateix mètode que per a la dotació a l'amortització dels esmentats elements, o, en el seu cas, quan es produeixi la seva alienació o baixa en inventari.

Si els actius són no amortitzables, s'imputen com ingressos en l'exercici en el qual es produeixi l'alienació o baixa en inventari d'aquests.

Si la subvenció és per cancel·lació de passius: s'imputen al resultat de l'exercici en el qual es produeixi l'esmentada cancel·lació, llevat quan s'atorguin en relació amb un finançament específic, cas en el qual s'imputen en funció de l'element finançat.

13. Situació fiscal

Segons les disposicions legals vigents les liquidacions d'impostos i les cotitzacions socials no poden considerar-se definitives fins que no hagin estat inspeccionades per les autoritats fiscals o laborals, o hagi passat el termini de prescripció de quatre anys.

5. Immobilitzat material

1. Moviments durant l'exercici

S'indiquen a continuació els moviments durant l'exercici de cada partida del balanç inclosa en l'epígraf d'Immobilitzat Material i de les seves corresponents amortitzacions acumulades i correccions valoratives acumulades.

Descripció	Import inicial	Altes	Baixes	Amort. Acumul.	TOTAL
Terrenys i béns naturals	81.623,91 €				81.623,91 €
Construccions	1.144.332,72 €			962.494,91 €	181.837,81 €
Construccions - Nova seu CTFC	6.839.153,31 €			1.934.494,81 €	4.904.658,50 €
Construccions - Incafust	74.720,89 €			43.110,67 €	31.610,22 €
Total Terrenys i Construccions	8.139.830,83 €	- €	- €	2.940.100,39 €	5.199.730,44 €
Instal·lacions tècniques	64.866,92 €			48.873,74 €	15.993,18 €
Instal·lacions tècniques - Nova seu CTFC	497.676,86 €			438.433,17 €	59.243,69 €
Instal·lacions tècniques - Incafust	93.684,56 €			30.551,90 €	63.132,66 €
Maquinària	105.337,44 €			91.317,41 €	14.020,03 €
Maquinària - Nova seu CTFC	294.671,61 €	107.911,00 €		134.613,82 €	267.968,79 €
Maquinària - Incafust	8.365,96 €			6.515,95 €	1.850,01 €
Utillatge	154.963,99 €			148.335,26 €	6.628,73 €
Utillatge - Incafust	2.447,00 €			2.447,00 €	- €
Mobiliari	71.363,98 €			71.363,98 €	- €
Mobiliari - Nova seu CTFC	238.965,56 €	5.900,00 €		228.449,94 €	16.415,62 €
Mobiliari - Incafust	5.166,85 €			5.166,85 €	- €
Equips per a processos d'informació	11.591,65 €			10.089,95 €	1.501,70 €
Equips per a processos d'informació - Nova seu CTFC	382.670,48 €	23.590,52 €		357.386,24 €	48.874,76 €
Equips per a processos d'informació - Incafust	6.696,96 €			5.584,29 €	1.112,67 €
Elements de transport	100.564,70 €			100.564,70 €	- €
Altres immobilitzat material	753.016,11 €	112.241,20 €		392.285,22 €	472.972,09 €
Total Instal. tècniques i altres immobilitzat material	2.792.050,63 €	249.642,72 €	- €	2.071.979,42 €	969.713,93 €
Avançament ampliació laboratori CLT a Solsona	3.629,05 €				3.629,05 €
Total Immobilitzats en curs i avançaments	3.629,05 €	- €	- €	- €	3.629,05 €
TOTAL IMMOBILITZAT MATERIAL	10.935.510,51 €	249.642,72 €	- €	5.012.079,81 €	6.173.073,42 €

Tot seguit es mostra la mateixa informació que en el quadre precedent, però relativa a l'exercici 2021, per tal de facilitar la seva comparativa.

Descripció	Import inicial	Altes	Baixes	Amort. Acumul.	TOTAL
Terrenys i béns naturals	81.623,91 €				81.623,91 €
Construccions	1.144.332,72 €			962.158,66 €	182.174,06 €
Construccions - Nova seu CTFC	6.839.153,31 €			1.797.477,10 €	5.041.676,21 €
Construccions - Incafust	74.720,89 €			37.606,60 €	37.114,29 €
Total Terrenys i Construccions	8.139.830,83 €	- €	- €	2.797.242,36 €	5.342.588,47 €
Instal·lacions tècniques	64.866,92 €			42.420,76 €	22.446,16 €
Instal·lacions tècniques - Nova seu CTFC	497.676,86 €			405.787,76 €	91.889,10 €
Instal·lacions tècniques - Incafust	93.684,56 €			20.919,48 €	72.765,08 €
Maquinària	105.337,44 €			83.658,86 €	21.678,58 €
Maquinària - Nova seu CTFC	140.306,61 €	154.365,00 €		105.425,04 €	189.246,57 €
Maquinària - Incafust	8.365,96 €			6.015,01 €	2.350,95 €
Utillatge	154.963,99 €			143.583,64 €	11.380,35 €
Utillatge - Incafust	2.447,00 €			2.447,00 €	- €
Mobiliari	71.363,98 €			70.383,74 €	980,24 €
Mobiliari - Nova seu CTFC	238.965,56 €			224.826,85 €	14.138,71 €
Mobiliari - Incafust	5.166,85 €			5.166,85 €	- €
Equips per a processos d'informació	11.591,65 €			7.906,35 €	3.685,30 €
Equips per a processos d'informació - Nova seu CTFC	361.107,79 €	21.562,69 €		333.424,87 €	49.245,61 €
Equips per a processos d'informació - Incafust	5.500,96 €	1.196,00 €		5.046,27 €	1.650,69 €
Elements de transport	100.564,70 €			98.151,74 €	2.412,96 €
Altres immobilitzat material	633.712,82 €	119.303,29 €		306.079,46 €	446.936,65 €
Total Instal. tècniques i altres immobilitzat material	2.495.623,65 €	296.426,98 €	- €	1.861.243,68 €	930.806,95 €
TOTAL IMMOBILITZAT MATERIAL	10.635.454,48 €	296.426,98 €	- €	4.658.486,04 €	6.273.395,42 €

Existeix immobilitzat material totalment amortitzat a 31 de desembre, segons el següent detall:

	Valor comptable 2022	Valor comptable 2021
Construccions - Incafust	20.189,66 €	20.189,66 €
Instal·lacions tècniques	4.866,92 €	1.239,47 €
Instal·lacions tècniques - Nova seu CTFC	224.001,66 €	209.227,77 €
Maquinària - Nova seu CTFC	17.093,80 €	17.093,80 €
Maquinària - Incafust	3.605,19 €	2.849,19 €
Utilatge	106.561,88 €	103.769,93 €
Utilatge - Incafust	2.447,00 €	2.447,00 €
Mobiliari	71.363,98 €	
Mobiliari - Nova seu CTFC	192.633,71 €	192.633,71 €
Mobiliari - Incafust	5.166,85 €	5.166,85 €
Equips per a processos d'informació	4.010,59 €	2.848,09 €
Equips per a processos d'informació - Nova seu CTFC	327.070,40 €	292.959,13 €
Equips per a processos d'informació - Incafust	4.543,41 €	4.543,41 €
Elements de transport	100.564,70 €	83.664,70 €
Altre immobilitzat material	39.562,58 €	32.438,31 €
TOTAL	1.123.682,33 €	971.071,02 €

6. Inversions immobiliàries

El CTFC no ha tingut moviments d'aquest epígraf del Balanç de Situació durant l'exercici.

7. Immobilitzat intangible

S'indiquen a continuació els moviments durant l'exercici de cada partida del balanç inclosa en l'epígraf d'Immobilitzat Intangible i de les seves corresponents amortitzacions acumulades i correccions valoratives acumulades.

Descripció	Import inicial	Altes	Baixes	Amort. Acumul.	TOTAL
Propietat industrial	7.360,06 €	597,40 €		1.558,79 €	6.398,67 €
Aplicacions informàtiques	115.753,87 €			108.633,89 €	7.119,98 €
Altres intangibles	50.081,67 €	7.547,92 €		51.348,84 €	6.280,75 €
Propietat intel·lectual	3.390,00 €			1.017,09 €	2.372,91 €
TOTAL	176.585,60 €	8.145,32 €	- €	162.558,61 €	22.172,31 €

L'any 2021, els moviments van ser:

Descripció	Import inicial	Altes	Baixes	Amort. Acumul.	TOTAL
Propietat industrial	3.370,36 €	3.989,70 €		793,19 €	6.566,87 €
Aplicacions informàtiques	107.478,87 €	8.275,00 €		94.634,04 €	21.119,83 €
Altres intangibles	50.081,67 €			50.081,67 €	- €
Propietat intel·lectual	3.390,00 €			678,37 €	2.711,63 €
Avançaments per a immobilitzacions intangibles	4.137,50 €	4.137,50 €	8.275,00 €		- €
TOTAL	168.458,40 €	16.402,20 €	8.275,00 €	146.187,27 €	30.398,33 €

Existeix immobilitzat intangible totalment amortitzat a 31 de desembre, segons el següent detall:

	Valor comptable 2022	Valor comptable 2021
Aplicaciones informàtiques	97.640,98 €	72.190,98 €
Altres intangibles	50.081,67 €	50.081,67 €
TOTAL	147.722,65 €	122.272,65 €

8. Arrendaments i altres operacions de naturalesa similar

1. Arrendaments financers

El CTFC no ha tingut moviments d'aquest epígraf del Balanç de Situació durant l'exercici.

2. Arrendaments operatius

a) Ingressos per arrendaments

Es relacionen a continuació els ingressos per arrendaments efectuats pel CTFC durant l'exercici 2022. Una gran part dels ingressos per aquest concepte provenen del lloguer dels despatxos, i una altra part important prové de l'arrendament del Restaurant Can Mascaró. En el quadre següent s'informa de la data d'inici i de la data de venciment dels diferents contractes. La majoria són de 2 anys prorrogables anualment.

Total per arrendatari	Bé llogat	Import anual	Inici contracte	Venciment contracte
ASSOCIACIÓ D'INICIATIVES RURALS DE CATALUNYA (ARCA)	Despatx	3.931,50 €	01/07/2020	30/06/2023
FUTURA ENGINYERIA I SISTEMES, SL	Despatx	2.192,90 €	01/07/2020	30/06/2023
MAS SOLÉ, ÈRIC	Despatx	1.909,80 €	01/07/2020	30/06/2023
PREVINTEGRAL, S.L.	Despatx	927,42 €	01/07/2020	30/06/2023
SERRA RODIL, MÒNICA	Despatx	927,42 €	01/07/2020	30/06/2023
TERPURAF 2000, SL	Restaurant Can Mascaró	22.682,63 €	15/04/2013	14/04/2023
INGRESSOS TOTALS PER ARRENDAMENTS		32.571,67 €		

L'any 2021 es va proporcionar aquest quadre. Com en l'exercici actual, una gran part dels ingressos per aquest concepte provenen del lloguer dels despatxos, i una altra part important prové de l'arrendament del Restaurant Can Mascaró. En el quadre següent s'informa de la data d'inici i de la data de venciment dels diferents contractes. La majoria són de 2 anys prorrogables anualment.

Total per arrendatari	Bé llogat	Import anual	Inici contracte	Venciment contracte
ASSOCIACIÓ D'INICIATIVES RURALS DE CATALUNYA (ARCA)	Despatx	3.520,00 €	01/07/2020	30/06/2022
FUNDACIÓ JOVIAT	Sala	114,06 €	PUNTUAL	PUNTUAL
FUTURA ENGINYERIA I SISTEMES, SL	Despatx	2.138,00 €	01/07/2020	30/06/2022
MAS SOLÉ, ÈRIC	Despatx	1.800,00 €	01/07/2020	30/06/2022
PREVINTEGRAL, S.L.	Despatx	900,00 €	01/07/2020	30/06/2022
SERRA RODIL, MÒNICA	Despatx	900,00 €	01/07/2020	30/06/2022
TERPURAF 2000, SL	Restaurant Can Mascaró	11.877,77 €	15/04/2013	14/04/2023
INGRESSOS TOTALS PER ARRENDAMENTS		21.249,83 €		

b) Despeses per arrendaments

Les despeses per arrendaments operatius de l'exercici es desglossen en el quadre següent:

	Exercici 2022	Exercici 2021
Arrendament d'altre immobilitzat	12.935,26 €	2.920,00 €
Arrendament de vehicles	61.908,14 €	47.971,05 €
Arrendament equips informàtics	7.673,88 €	8.552,88 €
Cànon per llicències informàtiques	5.448,85 €	64.000,03 €
Total arrendaments	87.966,13 €	123.443,96 €

Gran part dels arrendaments que figuren en aquest punt de la Memòria corresponen a necessitats puntuals lligades a l'activitat, a lloguers inferiors a un any (per exemple, lloguer de vehicles per a viatges del personal tècnic del CTFC).

9. Actius financers

a) Resum d'actius financers

ACTIUS FINANCERS A LLARG TERMINI				
Descripció	Instruments de patrimoni	Valors representatius de deute	Crèdits, derivats i altres	TOTAL
Inversions financeres a llarg termini en instruments de patrimoni	34,79 €			34,79 €
Fiances constituïdes a llarg termini			415,90 €	415,90 €
Dipòsits constituïts a llarg termini			12.161,53 €	12.161,53 €
TOTAL	34,79 €	- €	12.577,43 €	12.612,22 €

En aquest quadre no s'inclouen les participacions en empreses del grup ni el deteriorament, que es detallarà en l'apartat b).

El CTFC ha reclassificat el Dividend a cobrar a llarg termini, d'import 62.692,55 euros, i deixa d'estar englobat en el grup 265 Dipòsits constituïts a llarg termini per passar al grup 242. Crèdits a llarg termini a parts vinculades. Aquest dividend ha estat deteriorat per la seva totalitat.

Les inversions financeres a llarg termini en instruments de patrimoni es valoren per 34,79 €, que corresponen a 23 accions de l'empresa MAPFRE, cotitzades en el mercat oficial, el valor de les quals es va ajustar en l'exercici 2020.

Els Dipòsits constituïts a llarg termini es componen per una sèrie de bestretes efectuades pel CTFC per projectes executats.

També s'ha comptabilitzat al compte 295. Deteriorament de valor de crèdits a llarg termini amb parts vinculades una provisió per la totalitat d'aquest crèdit a llarg termini, essent per tant el valor net dels Crèdits a llarg termini a tercers d'import zero.

L'any 2021 el quadre informatiu era el següent:

ACTIUS FINANCERS A LLARG TERMINI				
Descripció	Instruments de patrimoni	Valors representatius de deute	Crèdits, derivats i altres	TOTAL
Inversions financeres a llarg termini en instruments de patrimoni	34,79 €			34,79 €
Fiances constituïdes a llarg termini			415,90 €	415,90 €
Dipòsits constituïts a llarg termini			12.104,23 €	12.104,23 €
Dividend a cobrar a llarg termini			62.692,55 €	62.692,55 €
TOTAL	34,79 €	- €	75.212,68 €	75.247,47 €

En aquest quadre no s'inclouen les participacions en empreses del grup.

Les inversions financeres a llarg termini en instruments de patrimoni es valoren per 34,79 €, que corresponen a 23 accions de l'empresa MAPFRE, cotitzades en el mercat oficial, el valor de les quals es va ajustar en l'exercici 2020.

Els Dipòsits constituïts a llarg termini es componen per una sèrie de bestretes efectuades pel CTFC per projectes executats.

Pel que fa al Dividend a Cobrar, correspon a un Dividend actiu per import de 62.692,55 € a favor del CTFC per part de GEIE FORESPIR. Es desconeix quan procediran a liquidar aquesta quantitat, però, en no preveure's que sigui durant el proper exercici, forma part dels actius financers a llarg termini.

Els Actius Financers a curt termini, queden recollits en la taula següent:

Descripció	Instruments de patrimoni	Valors representatius de deute	Crèdits, derivats i altres	TOTAL
Clients			300.601,69 €	300.601,69 €
Clients, factures pendents de formalitzar			110.690,91 €	110.690,91 €
Clients de cobrament dubtós			138.198,21 €	138.198,21 €
Pagaments pendents d'aplicació			25.975,37 €	25.975,37 €
Total clients per vendes i prestacions de serveis	- €	- €	575.466,18 €	575.466,18 €
Deutors per reclassificació de subvencions			10.715.308,84 €	10.715.308,84 €
Total deutos varis	- €	- €	10.715.308,84 €	10.715.308,84 €
Avançament de remuneracions			- 1.052,91 €	- 1.052,91 €
Total personal	- €	- €	- 1.052,91 €	- 1.052,91 €

En aquest quadre no s'inclou el deteriorament, que es detallarà en l'apartat b).

Sobre els actius financers a curt termini de l'exercici 2021, s'informà amb aquesta taula:

ACTIUS FINANCERS A CURT TERMINI				
Descripció	Instrumentos de patrimoni	Valors representatius de deute	Crèdits, derivats i altres	TOTAL
Clients			170.179,68 €	170.179,68 €
Clients, factures pendents de formalitzar			140.736,80 €	140.736,80 €
Clients de cobrament dubtós			152.200,75 €	152.200,75 €
Pagaments pendents d'aplicació			40.176,15 €	40.176,15 €
Total clients per vendes i prestacions de serveis	- €	- €	503.293,38 €	503.293,38 €
Deutors per reclassificació de subvencions			8.119.876,88 €	8.119.876,88 €
Total deutos varis	- €	- €	8.119.876,88 €	8.119.876,88 €
Avançament de remuneracions			- 1.050,34 €	1.050,34 €
Total personal	- €	- €	1.050,34 €	1.050,34 €
H.P., deutora per devolució d'impostos INCAFUST			1.368,84 €	1.368,84 €
Total actius per impost corrent	- €	- €	1.368,84 €	1.368,84 €

En aquest quadre no s'inclou el deteriorament, que es detallarà en l'apartat b).

b) Correccions per deteriorament del valor

L'entitat informa, per a cada classe d'actiu financer, del moviment dels comptes correctors utilitzats per registrar els deterioraments de valor produïts.

CORRECCIONS PER DETERIORAMENT DEL VALOR A 31/12/2022				
	Saldo inicial	Disminucions de valor per deterioraments	Baixa dels deterioraments	SALDO FINAL
Actius financers a llarg termini	- €	- €	- €	- €
Inversions en patrimoni				- €
Altres inversions				- €
Actius financers a curt termini	165.024,67 €	- €	4.002,54 €	161.022,13 €
Inversions en patrimoni				- €
Valors representatius de deute				- €
Altres inversions	165.024,67 €		4.002,54 €	161.022,13 €

Apareixen com a provisionades en el compte 4900000 Deteriorament de valor de crèdits per operacions comercials, amb un import total de 138.198,21 €, les factures pendents de cobrament de deutors per prestacions de serveis, seguint els criteris marcats per Sindicatura de Comptes pel que fa als percentatges a aplicar.

També s'informa de la provisió recollida al compte 4900900 Deteriorament de valor de crèdits – Pagaments pendents d'aplicar, de 22.823,92 € efectuada en l'exercici 2017 d'uns pagaments que restaven pendents d'aplicar, recollits al compte 5550200 Pagaments pendents d'aplicació, ja que calia analitzar curosament com aplicar-los, però tenint present que arreglar aquests pagaments pendents significaria haver de donar de baixa drets reconeguts, fet pel qual es va decidir dotar una provisió. Durant l'exercici 2022 el compte 5550200 ha disminuït, per la operativa pròpia de l'activitat, fins els 25.975,37 €. No s'ha modificat la provisió, que s'analitzarà exhaustivament durant l'exercici 2023, així com el compte principal en base al qual es sustenta.

CORRECCIONS PER DETERIORAMENT DEL VALOR A 31/12/2021				
	Saldo inicial	Disminucions de valor per deterioraments	Baixa dels deterioraments	SALDO FINAL
Actius financers a llarg termini	- €	- €	- €	- €
Inversions en patrimoni				- €
Crèdits a llarg termini a empreses del grup				- €
Altres inversions				- €
Actius financers a curt termini	162.492,23 €	2.532,44 €	- €	165.024,67 €
Inversions en patrimoni				- €
Valors representatius de deute				- €
Altres inversions	162.492,23 €	2.532,44 €		165.024,67 €

Apareixen com a provisionades en el compte 4900000 Deteriorament de valor de crèdits per operacions comercials, amb un import total de 142.200,75 €, les factures pendents de cobrament de deutors per prestacions de serveis, seguint els criteris marcats per Sindicatura de Comptes pel que fa als percentatges a aplicar.

També s'informa de la provisió recollida al compte 4900900 Deteriorament de valor de crèdits – Pagaments pendents d'aplicar, de 22.823,92 € efectuada en l'exercici 2017 d'uns pagaments que restaven pendents d'aplicar, recollits al compte 5550200 Pagaments pendents d'aplicació, ja que calia analitzar curosament com aplicar-los, però tenint present que arreglar aquests pagaments pendents significaria haver de donar de baixa drets reconeguts, fet pel qual es va decidir dotar una provisió. Durant l'exercici 2021 el compte 5550200 s'ha incrementat, per la operativa pròpia de l'activitat, fins els 40.176,15 €. No s'ha modificat la provisió, que s'analitzarà exhaustivament durant l'exercici 2022, així com el compte principal en base al qual es sustenta.

10. Patrimoni net

Els moviments registrats el 2022 pels comptes que integren aquest epígraf han estat els següents:

	Fons social	Resultats d'exercicis anteriors	Resultat de l'exercici	Subvencions, donacions i llegats rebuts	Total
Saldo a 31/12/2021	1.520.857,08 €	1.003.868,64 € -	29.850,37 €	3.349.255,92 €	5.844.131,27 €
* Aplicació del resultat de l'exercici 2021	-	29.850,37 €	29.850,37 €		- €
* Subvenció de capital				2.857.175,02 €	2.857.175,02 €
* Excés transferències Generalitat de Catalunya				695.194,71 €	695.194,71 €
* Resultat de l'exercici 2022			108.177,29 €		108.177,29 €
Saldo a 31/12/2022	1.520.857,08 €	974.018,27 €	108.177,29 €	6.901.625,65 €	9.504.678,29 €

El redactat de l'article 14.3 de la Llei 1/2021, del 29 de setembre, de pressupostos de la Generalitat de Catalunya per al 2022, indica que *“les transferències corrents a favor de les entitats en què la Generalitat participa majoritàriament, de manera directa o indirecta, en llur capital o en la designació de la majoria de representants amb dret a vot de llurs òrgans de govern, de les entitats adscrites o de les entitats que, sense complir aquestes condicions, es classifiquen com a Administració pública de la Generalitat, d'acord amb les normes del Sistema Europeu de Comptes, tenen per objecte finançar les despeses d'explotació en la mesura necessària per a equilibrar el compte de pèrdues i guanys, llevat de les dotacions per amortitzacions, provisions, deterioraments, variacions d'existències i baixes de l'immobilitzat.*

El CTFC ha calculat l'excés de transferències corrents rebudes per part de la Generalitat de Catalunya durant l'exercici 2022, essent aquest d'un import de 695.194,71 €.

L'excés de transferències corrents de la Generalitat de Catalunya de l'exercici 2021, d'import 321.799,00 €, que apareixia recollit al compte 1300007 Excés de transferències corrents GenCat 2021, ha estat traspasat en la seva totalitat a resultats 2022 com a Subvencions, donacions i llegats de capital transferits al resultat de l'exercici, en compliment d'allò acordat per la Junta del CTFC.

Pel que fa al resultat de l'exercici 2022, observem que ha generat un benefici de 108.177,29 €.

Diferents causes expliquen com s'ha conformat aquest resultat:

- Excés de transferències corrents de la Generalitat de Catalunya	- 695.194,71 €
- Aplicació excés de transferències Generalitat 2021	+321.799,00 €
- Baixa provisió per impostos	+ 90.000,00 €
- Provisió per dividend a cobrar GEIE Forespir	- 62.692,55 €

L'aplicació de l'article 14.3 de la Llei 1/2021, del 29 de setembre, de pressupostos de la Generalitat de Catalunya per al 2022, implica que el CTFC no pot considerar com a ingressos de l'exercici la quantitat de 695.194,71 euros. En el cas que el Centre no tingués aquesta limitació normativa, i seguint amb els càlculs del paràgraf anterior, on tampoc no tindrem en compte l'aplicació de l'excés de transferències de l'exercici anterior, el resultat de l'exercici 2022 haurien estat positius, concretament de 481.573,00 €.

Els moviments del patrimoni net per a l'any 2021 van ser:

	Fons social	Resultats d'exercicis anteriors	Resultat de l'exercici	Subvencions, donacions i llegats rebuts	Total
Saldo a 31/12/2020	2.259.552,26 €	1.629.482,62 € -	513.913,01 €	2.377.982,36 €	5.753.104,23 €
* Ajustaments	- 738.695,18 €	114.386,21 €	33.298,60 €	314.119,25 € -	505.663,54 €
* Aplicació del resultat de l'exercici 2020	-	511.227,77 €	513.913,01 €		2.685,24 €
* Subvenció de capital				335.355,31 €	335.355,31 €
* Excés transferències corrents de Generalitat de Catalunya				321.799,00 €	321.799,00 €
* Resultat de l'exercici 2021			- 63.148,97 €		63.148,97 €
Saldo a 31/12/2021	1.520.857,08 €	1.003.868,64 € -	29.850,37 €	3.349.255,92 €	5.844.131,27 €

El redactat de l'article 14.2 de la Llei 4/2020, del 29 d'abril, de pressupostos de la Generalitat de Catalunya per al 2020, que en haver estat prorrogats són també aplicables a l'exercici 2021, indica que *“les transferències corrents a favor de les entitats a què fa referència l'apartat 1 tenen per objecte finançar les despeses d'explotació en la mesura necessària per a equilibrar el compte de pèrdues i guanys, llevat de les dotacions per amortitzacions, provisions, deterioraments, variacions d'existències i baixes de l'immobilitzat.”*

El CTFC ha calculat l'excés de transferències rebudes per part de la Generalitat de Catalunya durant l'exercici 2021, essent aquest d'un import de 321.799,00 €.

L'excés de transferències de la Generalitat de Catalunya de l'exercici 2020, d'import 169.118,49 €, que apareixia recollit al compte 1300004 Excés de transferències corrents GenCat 2020, ha estat traspassat en la seva totalitat a resultats 2021 com a Subvencions, donacions i llegats de capital transferits al resultat de l'exercici, en compliment d'allò acordat per la Junta del CTFC.

Pel que fa al resultat de l'exercici 2021, observem que ha generat pèrdues, concretament de 29.850,37 €.

Diferents causes expliquen com s'ha conformat aquest resultat:

- Excés de transferències de la Generalitat de Catalunya - 321.799,00 €
- Aplicació excés de transferències Generalitat 2020 +169.118,49 €

L'aplicació de l'article 14.2 de la Llei 4/2020 de pressupostos de la Generalitat de Catalunya per al 2020, que en tant que prorrogats són aplicables a 2021, implica que el CTFC no pot considerar com a ingressos de l'exercici la quantitat de 321.799,00 euros. En el cas que el Centre no tingués aquesta limitació normativa, i seguint amb els càlculs del paràgraf anterior, on tampoc no tindrem en compte l'aplicació de l'excés de transferències de l'exercici anterior, el resultat de l'exercici 2021 haurien estat positius, concretament de (+122.830,14 €).

11. Passius financers

1. Deutes a llarg termini

ENDEUTAMENT A LLARG TERMINI		
Descripció deute	Exercici 2022 Import a retornar LLARG termini	Exercici 2021 Import a retornar LLARG termini
Deutes amb BSCH - Préstec hipotecari	- €	117.991,94 €
Total deutes a llarg termini amb entitats de crèdit	- €	117.991,94 €
Bestreta Avanza, MITYC (Rural Livin Lab)	- €	82.966,82 €
Bestreta Parquetazo, Gen Cat (PCi TAL DIUE)	- €	- €
Bestreta Herbam, MITYC	10.416,63 €	20.833,30 €
Bestreta Acteparq - MICINN 2009	753,37 €	1.506,70 €
Bestreta Acteparq - MICINN 2010	16.110,80 €	24.166,22 €
Deutes transformables en subvencions, donacions i llegats	6.338.427,59 €	5.808.636,50 €
Total altres passius financers a llarg termini	6.365.708,39 €	5.938.109,54 €
ENDEUTAMENT TOTAL A LLARG TERMINI	6.365.708,39 €	6.056.101,48 €

2. Deutes a curt termini

Tot seguit es detallen les operacions de tresoreria a curt termini contractades pel CTFC, vigents a data 31 de desembre de 2022:

PÒLISSES DE CRÈDIT I OPERACIONS DE TRESORERIA			
Descripció deute	Límit concedit	Import disposat	Import disponible
Pòlissa de crèdit BANCO SANTANDER	325.000,00 €	- €	325.000,00 €
Pòlissa de crèdit BBVA	250.000,00 €	- €	250.000,00 €
Pòlissa de crèdit CAIXABANK	300.000,00 €	- €	300.000,00 €
Total deutes a curt termini amb entitats de crèdit	875.000,00 €	- €	875.000,00 €

Les operacions de tresoreria a curt termini vigents a data 31 de desembre de 2021 eren:

PÒLISSES DE CRÈDIT I OPERACIONS DE TRESORERIA			
Descripció deute	Límit concedit	Import disposat	Import disponible
Pòlissa de crèdit BANCO SANTANDER	325.000,00 €	40.553,23 €	284.446,77 €
Pòlissa de crèdit BBVA	250.000,00 €	76.081,83 €	173.918,17 €
Pòlissa de crèdit CAIXABANK	300.000,00 €	- €	300.000,00 €
Total deutes a curt termini amb entitats de crèdit	875.000,00 €	116.635,06 €	758.364,94 €

A continuació es detalla el saldo de les partides que componen l'endeutament a curt termini:

DEUTES A CURT TERMINI		
Descripció deute	Exercici 2022 Import a retornar CURT termini	Exercici 2021 Import a retornar CURT termini
Deutes amb BSCH - Préstec hipotecari	- €	33.711,96 €
Deutes amb BBVA - Préstec ICO 400	- €	- €
Pòlissa de crèdit Banc Santander	- €	76.081,83 €
Pòlissa de crèdit BBVA	- €	40.553,23 €
Total deutes a curt termini amb entitats de crèdit	- €	150.347,02 €
Deutes a curt termini	8.790,77 €	8.790,77 €
Bestreta Avanza, MITYC (Rural Livin Lab)	82.966,82 €	82.966,88 €
Bestreta Parquetazo, Gen Cat (PCi TAL DIUE)	- €	115.694,75 €
Bestreta Herbam, MITYC	10.416,67 €	10.416,67 €
Bestreta Acteparq - MICINN 2009	753,33 €	753,33 €
Bestreta Acteparq - MICINN 2010	8.055,42 €	8.055,42 €
Import a transferir a socis per projectes	1.366.741,08 €	2.044.221,98 €
Deutes transformables en subvencions, donacions i llegats	5.831.137,92 €	3.575.992,88 €
Partides pendents d'aplicació	837,61 €	857,89 €
Ingressos pendents d'aplicació	61.689,07 €	61.689,05 €
Ingressos matrícules pendents d'aplicació	- €	638,50 €
Ingressos Caixa Corporació pendents d'aplicació	0,07 €	0,07 €
Pagament nòmines pendent d'aplicació	- 21,00 € -	21,00 €
Pagament remesa factures pendent d'aplicació	- 63,90 € -	63,90 €
Pagament amb targeta de crèdit pendent d'aplicació	- 1.573,81 € -	1.259,18 €
Fiances rebudes a curt termini	63.530,98 €	59.438,98 €
Total altres passius financers a curt termini	7.433.261,03 €	5.968.173,09 €
Total deutes a curt termini	7.433.261,03 €	6.118.520,11 €
Proveïdors	599.398,39 €	424.228,27 €
Personal CTFC - despeses quilometratge LVs	- 3.432,68 € -	152,48 €
Proveïdors, factures pendents de rebre o de formalitzar	22.619,51 €	
Total proveïdors	618.585,22 €	424.075,79 €
Creditors	25.555,66 €	30.966,75 €
Creditors per integració Incafust	9.199,37 €	9.199,37 €
Total creditors varis	34.755,03 €	40.166,12 €
Remuneracions pendents de pagament	1.959,70 €	2.051,44 €
Total Personal (remuneracions pendents de pagament)	1.959,70 €	2.051,44 €

12. Cobertures comptables

El CTFC no utilitza cobertures comptables.

13. Situació fiscal

La composició del saldo amb les Administracions Públiques és:

	Exercici 2022	Exercici 2021
Deutor		
Hisenda Pública, deutora per devolució d'impostos	- €	1.368,84 €
Total actius per impost corrent	- €	1.368,84 €
Hisenda Pública, deutora per IVA	59.566,84 €	131.175,00 €
Hisenda Pública, deutora per subvencions concedides	831.887,21 €	599.598,57 €
Hisenda Pública, deutora per subvencions a Incajust	- €	3.762,64 €
Hisenda Pública, IVA suportat	46.641,15 €	32.943,61 €
Total Altres crèdits amb Administracions Públiques	938.095,20 €	767.479,82 €
Creditor		
Hisenda Pública, creditora per retencions practicades	160.583,87 €	153.505,78 €
Organismes de la Seguretat Social	139.773,08 €	106.397,64 €
Hisenda Pública, IVA repercutit	5.523,00 €	4.232,84 €
Total Altres deutes amb Administracions Públiques	305.879,95 €	264.136,26 €

14. Ingressos i despeses

El detall del Compte de Pèrdues i Guanys adjunta, que apareix a la pàgina 6 d'aquests Comptes Anuals, és el següent:

Detall del compte de pèrdues i guanys	Exercici 2022	Exercici 2021
1. Consum de mercaderies		
a) Compres, netes de devolucions i qualsevol descompte, de les quals:		
- nacionals		
- adquisicions intracomunitàries		
- importacions		
b) Variació d'existències		
2. Consum de matèries primeres i altres matèries consumibles		
a) Compres, netes de devolucions i qualsevol descompte, de les quals:		
- nacionals		
- adquisicions intracomunitàries		
- importacions		
b) Variació d'existències		
3. Càrregues socials:	1.140.165,31 €	972.789,85 €
a) Seguretat Social a càrrec de l'empresa	1.101.619,42 €	946.122,61 €
b) Aportacions i dotacions per a pensions		
c) Altres càrregues socials	38.545,89 €	26.667,24 €
4. Venda de béns i prestació de serveis produïts per permuta de béns no monetaris i serveis		
5. Resultats originats fora de la activitat normal de l'empresa inclosos en "altres resultats"	35.309,99 €	39.967,10 €
6. Despeses associades a una reestructuració:		
a) Despeses de personal		
b) Altres despeses d'explotació		
c) Deteriorament i resultat per venda de l'immobilitzat		
d) Altres resultats associats a la reestructuració		

15. Existències

El CTFC no disposa d'existències.

16. Actius construïts o adquirits per a altres entitats i altres existències

El CTFC no ha construït actius o ha adquirit per a altres entitats.

17. Moneda estrangera

El CTFC no disposa d'actiu i/o passiu expressat en moneda estrangera.

18. Diferències de canvi

Durant aquest exercici s'han produït diferències positives de canvi per import de 67,00 €, mentre que les diferències negatives de canvi han estat 505,06 €.

19. Transferències, subvencions i altres ingressos i despeses

1. Transferències i subvencions rebudes

En aquest apartat s'informa de la procedència de les transferències i les subvencions rebudes pel CTFC durant l'exercici 2022, així com de l'import total de drets reconeguts per aquest concepte.

DRETS RECONEGUTS A L'EXERCICI		
Descripció	Drets reconeguts exercici 2022	Drets reconeguts exercici 2021
Transferències i subvencions de l'Estat	592.311,01 €	675.732,66 €
Transferències i subvencions de la Generalitat de Catalunya	3.064.412,51 €	2.658.697,51 €
Transferències i subvencions de la Universitat de Lleida	- €	10.000,00 €
Transferències i subvencions de la Diputació de Lleida	198.003,63 €	187.304,04 €
Transferències i subvencions de la Diputació de Barcelona	156.661,93 €	171.982,20 €
Transferències i subvencions del Consell Comarcal del Solsonès		
Transferències i subvencions de l'Ajuntament de Solsona	16.000,00 €	16.000,00 €
Transferències i subvencions de la Diputació de Girona	69.950,00 €	43.617,49 €
Transferències i subvencions de la Diputació de Tarragona	43.167,31 €	
Transferències i subvencions d'altres entitats locals	43.419,24 €	15.905,00 €
Transferències i subvencions de la Unió Europea i de l'exterior	1.553.412,14 €	1.021.466,30 €
Transferències i subvencions del sector privat	43.625,26 €	117.188,84 €
Total Transferències i subvencions rebudes	5.780.963,03 €	4.917.894,04 €

Complementa aquesta informació el quadre que apareix en el punt 26.3 Despeses amb finançament afectat, pàgines 51 a 53 d'aquesta Memòria, on apareixen tots els projectes en curs, l'import ja executat, i el previst d'executar a curt i llarg termini.

2. Transferències i subvencions concedides

El CTFC no ha concedit ni ha efectuat cap despesa en transferències de capital a socis per projectes en l'exercici 2022.

3. Transferències i subvencions de capital rebudes durant l'exercici

Mereix una especial atenció, tant per la finalitat de la concessió com per l'import que aquesta significa, l'aportació de capital nominativa de 3.250.000,00 €, a favor del CTFC per part del Departament d'Acció Climàtica, Alimentació i Agenda Rural amb l'objectiu de realitzar el projecte del HUB Forestal de la convocatòria de Projectes de la taxa CO2, que han de desenvolupar el CTFC i la Mancomunitat de Municipis Berguedans (MMB), segons es recull en l'Addenda al Conveni entre el DACC i el CTFC, signada el 14 de setembre de 2022.

Tal i com indica la Intervenció General del Departament de Vicepresidència i d'Economia i Hisenda de la Generalitat de Catalunya en les Instruccions sobre transferències, subvencions i aportacions de capital a entitats públiques i privades, de data 8 de novembre de 2016, l'entitat beneficiària comptabilitzarà les transferències i subvencions de caràcter no reintegrable com a ingressos, directament en el patrimoni net (compte del subgrup 13X).

Pel que fa a les subvencions de capital per a la cancel·lació de passius amb un finançament específic, s'imputarà en proporció a la vida útil del bé, aplicant el mateix mètode que per a la dotació a l'amortització dels elements finançats.

En base a això, s'ha imputat com a ingrés de l'exercici, i per aquest concepte, 10.028,64 euros corresponents a la subvenció de capital rebuda l'any 2021 per import de 380.000,00 €. Tanmateix, també s'ha imputat 38.735,16 € relatius a la subvenció de capital rebuda l'any 2019 d'import 1.500.000,00 € i 13.327,68 € per la rebuda l'any 2020 per import de 505.000,00 €

Des de l'exercici 2020 el percentatge subvencionat de la compra dels immobilitzats adquirits per a projectes en curs es comptabilitza al compte 130, i s'anirà imputant als resultats de l'exercici en la mesura que aquest immobilitzat es vagi amortitzant.

Així, s'han imputat al resultat de l'exercici per aquest concepte 20.552,18 € de les subvencions de capital rebudes l'any 2020. També s'han imputat 29.277,19 € per les rebudes l'any 2021 i 2.655,86 euros per les corresponents a l'exercici 2022.

L'import total de subvencions de capital rebudes en l'exercici 2022 per a l'adquisició d'actius no corrents és de 54.007,43 €. Queden detallades en el quadre que apareix a continuació:

SUBVENCIONS DE CAPITAL REBUDES PER L'EXECUCIÓ DE PROJECTES		
Descripció	Exercici 2022	Exercici 2021
Transferències de capital Programes d'Universitats i Recerca		4.225,33 €
Transferències de capital de Fundacions del Sector Públic de l'Estat	3.882,54 €	
Transferències de capital AGAUR		3.790,90 €
Transferències de capital d'altres entitats del SP Generalitat	597,40 €	
Transferències de capital del Departament de Governació	19.405,50 €	95.923,65 €
Transferències de capital de la Diputació de Barcelona	19.405,50 €	20.473,63 €
Transferències de capital de la Diputació de Lleida		65.913,12 €
Altres transferències de capital de la Unió Europea	10.716,49 €	18.151,86 €
Total Transferències i subvencions rebudes	54.007,43 €	208.478,49 €

20. Provisions i contingències

PROVISIONS I CONTINGÈNCIES A 31/12/2022		
Compte	Descripció	Import provisionat
1400002	Provisions per retribucions a LT al personal - Paga 2012	102.930,12 €
TOTAL PROVISIONAT		102.930,12 €

L'epígraf 1400002 recull provisions a llarg termini per retribucions al personal. En concret, el que resta per liquidar de la paga extraordinària de l'exercici 2012 que no es va fer efectiva en el seu dia.

Pel que fa a l'exercici precedent, les provisions i contingències es mostren en el quadre següent:

PROVISIONS I CONTINGÈNCIES A 31/12/2021	
Descripció	Import provisionat
Provisions per retribucions a LT al personal - Paga 2012	102.930,12 €
Provisió per a impostos	90.000,00 €
TOTAL PROVISIONAT	192.930,12 €

L'epígraf 1400002 recull provisions a llarg termini per retribucions al personal. En concret, el que resta per liquidar de la paga extraordinària de l'exercici 2012 que no es va fer efectiva en el seu dia.

L'epígraf 1410001 recull una provisió per impostos, i més concretament per IVA, donat que l'Agència Tributària està fent inspeccions als Centres de Recerca en relació a l'IVA suportat que aquests es dedueixen, i a la seva activitat dual. Atès aquesta situació, es manté la provisió seguint els criteris de prudència.

21. Informació sobre medi ambient

1. Obligacions reconegudes

El CTFC no té obligacions reconegudes en l'exercici amb càrrec a cada grup de programes de la política despesa 'Medi ambient'.

22. Actius en estat de venda

El CTFC no disposa d'actius en estat de venda.

23. Operacions amb parts vinculades

El CTFC ha mantingut activitat durant l'exercici 2022 amb les següents parts vinculades:

- GEIE FORESPIR, a qui s'ha fet una transferència corrent per import de 18.820,24 euros, com a quota d'associat de l'exercici en curs.
- FOREST BIOENGINEERING SOLUTIONS, S.A. a qui el CTFC li ha concedit una transferència corrent per import de 118.176,19 euros per tal que pugui fer front a les seves despeses d'explotació de l'exercici 2022

Durant l'any 2021, l'activitat amb les parts vinculades va ser:

- GEIE FORESPIR, de qui s'han rebut factures per 6.825,79 € com a quota per participacions variables. El CTFC ha rebut també un càrrec per la quota fixa anual de l'exercici 2021 de 12.040,00 €.
- FOREST BIOENGINEERING SOLUTIONS, S.A. A finals de l'exercici 2021, el CTFC li ha concedit una transferència corrent per import de 87.000 euros per tal que pugui fer front a les seves despeses d'explotació.

Totes les transaccions efectuades amb les empreses del grup han estat realitzades a valor de mercat.

El CTFC és propietari del 100% del capital social de Forest Bioengineering Solutions, S.A., el que va suposar en el seu dia una inversió de 60.000,00 €.

24. Presentació per activitats del compte del resultat econòmic patrimonial

L'entitat no utilitza el compte del resultat econòmic patrimonial classificant les despeses econòmiques incloses per activitats.

25. Operacions per administració de recursos a compte d'altres ens públics

El CTFC no efectua operacions per administració de recursos públics.

26. Informació pressupostaria

A continuació es presenta la informació pressupostaria corresponent a aquest exercici.

26.1. Exercici corrent

- 1) Pressupost de despeses
 - a) Modificacions de crèdit

A partir del Pressupost 2022 inicialment aprovat, s'han dut a terme les següents modificacions de crèdit:

MODIFICACIONS DE CRÈDIT. PRESSUPOST DESPESES					
CAPÍTOL	Descripció	Pressupost inicial 2022	Transferències de crèdit positives	Transferències de crèdit negatives	Pressupost definitiu 2022
1	Remuneracions del personal	4.466.650,18 €	427.448,41 €	- €	4.894.098,59 €
2	Despeses corrents de béns i serveis	1.577.611,09 €	871.500,00 €	371.000,00 €	2.078.111,09 €
3	Despeses financeres	3.000,00 €	5.000,00 €	- €	8.000,00 €
4	Transferències corrents	150.000,00 €	33.000,00 €		183.000,00 €
6	Inversions reals	568.826,74 €	3.367.000,00 €	117.000,00 €	3.818.826,74 €
9	Variació de passius financers	251.599,01 €	240.000,00 €	- €	491.599,01 €
	TOTAL	7.017.687,02 €	4.943.948,41 €	488.000,00 €	11.473.635,43 €

MODIFICACIONS DE CRÈDIT. PRESSUPOST D'INGRESSOS					
CAPÍTOL	Descripció	Pressupost inicial 2022	Transferències de crèdit positives	Transferències de crèdit negatives	Pressupost definitiu 2022
4	Transferències corrents	6.612.819,42 €	1.205.948,41 €		7.818.767,83 €
7	Variació d'actius financers	- €	3.250.000,00 €		3.250.000,00 €
	TOTAL	6.612.819,42 €	4.455.948,41 €	- €	11.068.767,83 €

26.2. Grau d'execució del pressupost

Pressupost de despeses

El global del pressupost de despeses del CTFC era de 7.017.687,02 €. S'han dut a terme modificacions pressupostàries per import de 4.455.948,41 €, de manera que el pressupost definitiu queda fixat en 11.473.635,43 €. S'han reconegut obligacions per import de 7.304.980,16 €, el que suposa un grau d'execució del 63,67%.

El capítol 1. Remuneracions del personal, amb un pressupost inicial de 4.466.650,18 €, té modificacions pressupostàries per 427.448,41 €. Així, el pressupost definitiu queda en 4.894.098,59 €. Les obligacions reconegudes netes són 4.783.936,19 €, el que suposa una execució del 97,75%.

Pel que fa al capítol 2. Despeses corrents de béns i serveis, el pressupost inicial era de 1.577.611,09 €. Les modificacions pressupostàries fan que el pressupost definitiu sigui de 2.078.111,09 €. Les obligacions reconegudes netes són 1.620.201,98 €, el que suposa una execució del 77,96%.

En quant al capítol 3. Despeses financeres, el pressupost inicial era de 3.000,00 €. Les modificacions de crèdit han augmentat el pressupost definitiu a 8.000,00 €, tot i que finalment l'execució ha estat de 3.514,96 €, suposant el 43,94% de grau d'execució.

El capítol 4. Transferències corrents disposava d'una dotació inicial de 150.000,00 €. S'han practicat modificacions de crèdit per import de 33.000,00 €. Les Obligacions Reconegudes Netes han estat de 149.683,93 euros, i per tant, el grau d'execució ha estat del 81,79%.

Pel que fa al capítol 6. Inversions reals, el pressupost inicial era de 568.826,74 €, incrementant-se en 3.250.000,00 € a causa de les modificacions de crèdit. Tenint present que les obligacions reconegudes han estat de 261.417,09 €, el grau d'execució que representa ha estat de 6,85%. Aquest grau tan baix d'execució ve donat per les inversions que s'han de dur a terme per a realitzar el projecte del HUB Forestal, que es duran a terme durant l'any 2023 amb la subvenció de capital rebuda del DACC per import de 3.250.000,00 euros, i que ja apareix reflectida en el Pressupost d'ingressos de l'exercici.

Finalment, al capítol 9. Variació de passius financers, que disposava d'un pressupost inicial de 251.599,01 €, se li apliquen unes modificacions de crèdit de 240.000,00 €, quedant així fixat el pressupost definitiu en 491.599,01 €. Com que les obligacions reconegudes són de 486.226,01 euros, el grau d'execució resultant és 98,91%.

Pressupost d'ingressos

El global del pressupost d'ingressos del CTFC era de 7.017.687,02 €. S'han dut a terme modificacions pressupostàries per import de 4.455.948,41 €, de manera que el pressupost definitiu queda fixat en 11.473.635,43 €. S'han reconegut drets per import de 11.072.705,23 €, el que suposa un grau d'execució del 96,51%.

Pel que fa al capítol 3. Taxes, venda de béns i serveis i altres ingressos, el pressupost inicial era de 380.867,60 €, al igual que el pressupost definitiu. Els drets reconeguts nets sumen la quantitat de 742.393,18 euros, el que suposa una execució del 194,92%.

El capítol 4. Transferències corrents disposava d'una dotació pressupostària de 6.612.819,42 euros. Després de les modificacions de crèdit, el pressupost definitiu queda fixat en 7.818.767,83 €. El CTFC ha reconegut drets per import de 7.011.729,27 €, essent per tant el grau d'execució del 89,68%.

En quant al capítol 5. Ingressos patrimonials, s'havien pressupostat 24.000,00 €, i com a definitius també 24.000,00 €. Els drets reconeguts han estat 33.980,85 €, el que significa un grau d'execució del 141,59%.

El capítol 8. Variació d'actius financers no tenia dotació inicial, però atès que el Departament d'Acció Climàtica, Alimentació i Agenda Rural de la Generalitat de Catalunya ha fet una aportació com a subvenció de capital per import de 3.250.000,00 € amb la finalitat de realitzar el projecte del HUB Forestal, s'ha incrementat la seva dotació pressupostària fins aquest import. Finalment, les transferències de capital rebudes han estat de 3.284.601,93 euros, amb un grau d'execució del 101,06%.

26.3. Finançament afectat

A continuació s'informa dels projectes reintegrables en curs, detallant l'import concedit, l'import executat o no reintegrable a 31/12/2022, i la despesa afectada o pendent d'executar.

Codi intern	Projecte	Import total concedit	Executat Acumulat 2022	Pendent d'executar		TOTAL
				A curt termini	A llarg termini	
010012	GINYS	18.000,00 €	18.000,00 €	0,00 €	0,00 €	0,00 €
040006	PRIMERA EXPERIÈNCIA PROFESSIONAL	276.493,20 €	154.249,52 €	122.243,68 €	0,00 €	122.243,68 €
060001	REBROTE	204.473,40 €	0,00 €	102.236,70 €	102.236,70 €	204.473,40 €
110003	DACC AgriEco21	16.419,10 €	16.419,10 €	0,00 €	0,00 €	0,00 €
110004	SUSFORAGE	161.000,00 €	72.948,50 €	62.154,00 €	25.897,50 €	88.051,50 €
110005	PTA Beatriz Fernández	15.189,04 €	15.189,04 €	0,00 €	0,00 €	0,00 €
110006	IBERALP	83.706,20 €	41.167,84 €	21.269,18 €	21.269,18 €	42.538,36 €
110007	AGRIECO22	16.661,70 €	14.318,69 €	2.343,01 €	0,00 €	2.343,01 €
110008	PD DEMONIX	46.859,10 €	14.792,07 €	21.378,02 €	10.689,01 €	32.067,03 €
120027	H2020 SINCERE	225.750,00 €	225.750,00 €	0,00 €	0,00 €	0,00 €
120029	EFFECT	272.125,00 €	195.932,94 €	76.192,06 €	0,00 €	76.192,06 €
120030/ 150055/ 560006/ 370014	ONE FOREST	287.937,50 €	123.443,18 €	106.762,39 €	57.731,93 €	164.494,32 €
120032	BIOCONSENT	161.000,00 €	17.243,34 €	63.891,85 €	79.864,81 €	143.756,66 €
120035/120041 /370017/600013	ECO2ADAPT	348.437,00 €	13.049,63 €	71.868,72 €	263.518,65 €	335.387,37 €
120036	EUFORÉ	177.625,00 €	7.567,68 €	44.362,78 €	125.694,54 €	170.057,32 €
120040	HEU COEVOLVERS	424.000,00 €	3.651,89 €	109.656,03 €	310.692,08 €	420.348,11 €
123122	FI SIMON HERBERK	13.930,32 €	13.930,32 €	0,00 €	0,00 €	0,00 €
150027	LIFE MIXFORCHANGE	310.327,80 €	310.327,80 €	0,00 €	0,00 €	0,00 €
150034	EFA QUALITY PINEA	83.200,00 €	83.200,00 €	0,00 €	0,00 €	0,00 €
150036	DIGI BOSCOS VELLS	10.000,00 €	10.000,00 €	0,00 €	0,00 €	0,00 €
150038/540045	LIFE BIORGEST	244.594,80 €	195.791,04 €	48.803,76 €	0,00 €	48.803,76 €
150045	INTERREG SUDOE FORMANRISK	172.499,99 €	125.031,88 €	47.468,11 €	0,00 €	47.468,11 €
150049	COF LIFE BIORGEST (2019-2023)	105.092,00 €	85.345,80 €	19.746,20 €	0,00 €	19.746,20 €
150050	PD19 MassesForestalsMixtes	27.461,00 €	27.461,00 €	0,00 €	0,00 €	0,00 €
150051/ 360019/ 390053	WILDFOOD	190.000,00 €	141.118,50 €	48.881,50 €	0,00 €	48.881,50 €
150056	PRIMA TRANSITION	49.600,00 €	25.241,56 €	17.194,19 €	7.164,25 €	24.358,44 €
150057/ 190077/ 470037	LIFE AGROFORADAPT	743.612,00 €	126.212,47 €	164.639,88 €	452.759,65 €	617.399,53 €
150058	LIFE AGROFORADAPT-DIP. TARRAGONA	75.000,00 €	17.368,42 €	45.394,74 €	12.236,84 €	57.631,58 €
150059	GO PINEA	35.648,50 €	33.653,72 €	1.994,78 €	0,00 €	1.994,78 €
150060	PTA SÓNIA NAVARRO	36.000,00 €	12.000,00 €	12.000,00 €	12.000,00 €	24.000,00 €
150065	CONVENI CONSELH GENERAU D'ARAN	100.000,00 €	25.000,00 €	50.000,00 €	25.000,00 €	75.000,00 €
150069/470040 /540055	UNCINATA	1.957.032,67 €	0,00 €	398.040,54 €	1.558.992,13 €	1.957.032,67 €
160001	RAMON Y CAJAL MIGUEL DE CÁCERES	308.600,00 €	308.600,00 €	0,00 €	0,00 €	0,00 €
160003	DRESS	93.170,00 €	93.170,00 €	0,00 €	0,00 €	0,00 €
160004	FPI RUTH DELGADO	88.250,00 €	67.307,46 €	20.942,54 €	0,00 €	20.942,54 €
170013	SOBREEXECUCIÓ NET RISK WORK	1.155,65 €	1.155,65 €	0,00 €	0,00 €	0,00 €
170016	PREVAIL	95.311,06 €	95.311,06 €	0,00 €	0,00 €	0,00 €
170017	RECIPE	99.709,87 €	99.709,87 €	0,00 €	0,00 €	0,00 €
170019	FIRELOGUE	213.875,00 €	64.042,33 €	52.882,12 €	96.950,55 €	149.832,67 €
170023	RESALLIANCE	173.906,25 €	0,00 €	59.625,00 €	114.281,25 €	173.906,25 €
180008	FORUO	107.622,27 €	107.622,27 €	0,00 €	0,00 €	0,00 €
180009	PPI FRUITS DE PONENT	9.067,51 €	9.067,51 €	0,00 €	0,00 €	0,00 €
190049	INTERREG BID-REX	375.209,46 €	375.209,46 €	0,00 €	0,00 €	0,00 €
190054	INTERREG POCTEFA GREEN	74.335,00 €	74.335,00 €	0,00 €	0,00 €	0,00 €
190063	EFA FAUNAPYR	37.570,00 €	37.570,00 €	0,00 €	0,00 €	0,00 €
190070	PD19 GuaretsVius	29.485,00 €	29.485,00 €	0,00 €	0,00 €	0,00 €
190076	LIFE RICOTTI	438.017,00 €	83.966,05 €	88.512,74 €	265.538,21 €	354.050,95 €
190080	INTEREST	184.210,40 €	29.776,08 €	71.277,38 €	83.156,94 €	154.434,32 €
195919	FI 2019 ANA SANZ	20.869,00 €	20.869,00 €	0,00 €	0,00 €	0,00 €
197521	FI NATALIA REVILLA	20.774,97 €	20.774,97 €	0,00 €	0,00 €	0,00 €
197522	FI NATALIA REVILLA	21.616,02 €	14.410,68 €	7.205,34 €	0,00 €	7.205,34 €
210001	DACC GENÈTICA FORESTAL	70.000,00 €	22.390,97 €	47.609,03 €	0,00 €	47.609,03 €
220008	INTERREG POCTEFA IFORWOOD	209.894,10 €	209.894,10 €	0,00 €	0,00 €	0,00 €
220011	PECT BERGUEDA	269.446,05 €	210.184,30 €	59.261,75 €	0,00 €	59.261,75 €
22C011	PECT BERGUEDA - DIBA	134.723,03 €	105.092,15 €	29.630,88 €	0,00 €	29.630,88 €
220012	PECT LLEIDA VALORITZACIO	349.548,55 €	309.814,40 €	39.734,15 €	0,00 €	39.734,15 €
220013	PECT LLEIDA VALORITZACIO - DdLL	174.774,28 €	154.907,20 €	19.867,08 €	0,00 €	19.867,08 €
240036	CEMFOR	37.840,00 €	37.840,00 €	0,00 €	0,00 €	0,00 €
240048	DI Arnau Campanera	33.960,00 €	21.441,39 €	12.518,61 €	0,00 €	12.518,61 €
240049	FB TETRAX CRI	16.716,05 €	16.716,05 €	0,00 €	0,00 €	0,00 €
240050	JdCI Adrian Regos	93.000,00 €	39.010,62 €	32.393,63 €	21.595,75 €	53.989,38 €
240052	GREENRISK	126.203,00 €	30.969,53 €	57.140,08 €	38.093,39 €	95.233,47 €
240054	FPI GABRI MIRET	100.860,00 €	7.434,45 €	22.861,51 €	70.564,04 €	93.425,55 €
244720	FI Júlia Alcaraz	20.774,97 €	20.774,97 €	0,00 €	0,00 €	0,00 €
244721	FI Júlia Alcaraz	10.906,86 €	10.906,86 €	0,00 €	0,00 €	0,00 €
250001	FIRE RES	3.007.537,50 €	506.062,32 €	857.648,63 €	1.643.826,55 €	2.501.475,18 €
260001	RAMON Y CAJAL VIRGILIO HERMOSO	287.063,20 €	287.063,20 €	0,00 €	0,00 €	0,00 €

Codi Intern	Projecte	Import total	Executat	Pendent d'executar		TOTAL
		concedit	Acumulat 2022	A curt termini	A llarg termini	
260519	AJUT FI MONICA LANZAS	22.102,72 €	21.568,72 €	534,00 €	0,00 €	534,00 €
260520	AJUT FI MONICA LANZAS	20.774,97 €	20.774,97 €	0,00 €	0,00 €	0,00 €
260521	AJUT FI MONICA LANZAS	31.238,65 €	31.238,65 €	0,00 €	0,00 €	0,00 €
270002/370016	SUPERB	398.000,00 €	83.752,10 €	107.742,14 €	206.505,76 €	314.247,90 €
330002	PECT INBIOXARXA	111.124,24 €	42.674,18 €	68.450,06 €	0,00 €	68.450,06 €
330003	LAB CT & BIOMARKET	599.823,09 €	88.424,25 €	511.398,84 €	0,00 €	511.398,84 €
330004	XARXA BIOPRODUCTES - DdLI	81.000,00 €	24.953,50 €	56.046,50 €	0,00 €	56.046,50 €
330005	PECT INBIOXARXA / PECT LAB CT	342.098,66 €	57.209,50 €	284.889,16 €	0,00 €	284.889,16 €
330006	DACC - HUB FORESTAL	550.000,00 €	0,00 €	550.000,00 €	0,00 €	550.000,00 €
350040	INTERREG POCTEFA PYREMPFOR	162.740,16 €	162.740,16 €	0,00 €	0,00 €	0,00 €
350046	EDU-TRAINER	41.302,00 €	41.302,00 €	0,00 €	0,00 €	0,00 €
350049	ERASMUS NET4FOREST	52.408,60 €	52.408,60 €	0,00 €	0,00 €	0,00 €
350050	ERASMUS BLEFT	22.964,60 €	22.964,60 €	0,00 €	0,00 €	0,00 €
350051	ERASMUS EMOC	50.899,00 €	50.899,00 €	0,00 €	0,00 €	0,00 €
350052	ERASMUS VALOR	111.315,00 €	111.315,00 €	0,00 €	0,00 €	0,00 €
350053	INTERREG POCTEFA MESTRES	25.795,82 €	25.795,82 €	0,00 €	0,00 €	0,00 €
350054	ERASMUS FOREST FOR HEALTH	39.212,00 €	23.421,00 €	15.791,00 €	0,00 €	15.791,00 €
350055	ERASMUS ELITE	43.435,00 €	10.218,25 €	18.118,23 €	15.098,52 €	33.216,75 €
350056	SUROCAT	49.949,00 €	8.512,85 €	41.436,15 €	0,00 €	41.436,15 €
360012	H2020 INCREDIBLE	173.406,45 €	173.406,45 €	0,00 €	0,00 €	0,00 €
360014	PTA RITA HENRIQUES	44.378,08 €	35.625,24 €	8.752,84 €	0,00 €	8.752,84 €
360015	GO MIKOGEST	167.086,28 €	167.086,28 €	0,00 €	0,00 €	0,00 €
360017	PD Manual itineraris micològics	29.446,28 €	29.446,28 €	0,00 €	0,00 €	0,00 €
360018	H2020 INTACT	86.915,00 €	16.580,00 €	29.104,14 €	41.230,86 €	70.335,00 €
360021	PD TÒFONA	35.850,56 €	16.973,76 €	12.584,53 €	6.292,27 €	18.876,80 €
370001	RAMON Y CAJAL JORDI GARCIA GONZALO	322.734,68 €	322.734,68 €	0,00 €	0,00 €	0,00 €
370004	FORPLADEM	10.000,00 €	10.000,00 €	0,00 €	0,00 €	0,00 €
370005	NOBEL	145.500,00 €	145.500,00 €	0,00 €	0,00 €	0,00 €
370008	DI IRINA CRISTAL	33.960,00 €	33.960,00 €	0,00 €	0,00 €	0,00 €
371100/371101/ 371102/371103	DECISIONES	676.550,00 €	71.970,00 €	241.832,00 €	362.748,00 €	604.580,00 €
370012	SIADFOR	84.700,00 €	61.298,04 €	14.041,18 €	9.360,78 €	23.401,96 €
370051	JdC NÚRIA AQUILUÉ	52.600,00 €	17.533,33 €	26.300,00 €	8.766,67 €	35.066,67 €
371020	FI GORAN	31.113,50 €	31.113,50 €	0,00 €	0,00 €	0,00 €
390043	LIBAN REFORLEB	-921,16 €	-921,16 €	0,00 €	0,00 €	0,00 €
390050	EUROPAID IRAN	261.273,75 €	241.122,71 €	20.151,04 €	0,00 €	20.151,04 €
400045	PROMOBIOMASSE	160.907,95 €	160.907,95 €	0,00 €	0,00 €	0,00 €
404422	DITA BIOMASSA FORESTAL	20.000,00 €	9.798,89 €	10.201,11 €	0,00 €	10.201,11 €
420005	DIGI BIOMASSA	9.273,61 €	9.273,61 €	0,00 €	0,00 €	0,00 €
440002	LIFE BIOEFFORMED	181.159,00 €	84.921,53 €	54.992,84 €	41.244,63 €	96.237,47 €
440003	LIFE BIOEFFORMED - DIBA	80.000,00 €	20.000,00 €	20.000,00 €	40.000,00 €	60.000,00 €
440004	THERMOPRODUCTS	138.000,00 €	0,00 €	69.000,00 €	69.000,00 €	138.000,00 €
470022	FOR RES	108.900,00 €	108.900,00 €	0,00 €	0,00 €	0,00 €
470023	FPI Lena Vilà	98.250,00 €	56.187,06 €	23.557,76 €	18.505,18 €	42.062,94 €
470027/600027	INTERREG EFA CANOPEE	97.562,34 €	97.562,34 €	0,00 €	0,00 €	0,00 €
470028	LIFE CLIMARK	140.491,94 €	139.798,99 €	692,95 €	0,00 €	692,95 €
470032	FB2019_MATOSEQ	51.523,00 €	51.523,00 €	0,00 €	0,00 €	0,00 €
470033/600003	INTERREG POCTEFA ACCLIMAFOR	47.793,04 €	40.900,82 €	6.892,22 €	0,00 €	6.892,22 €
470034	PD 2019 Pastoralisme	24.350,00 €	24.350,00 €	0,00 €	0,00 €	0,00 €
470035	HOLISOILS	192.500,00 €	108.067,99 €	84.432,01 €	0,00 €	84.432,01 €
470039	FIRE PIR	90.750,00 €	3.966,22 €	86.783,78 €	0,00 €	86.783,78 €
540035	LIFE ALNUS	645.030,00 €	641.245,14 €	3.784,86 €	0,00 €	3.784,86 €
540040	INTERREG POCTEFA HABIOS	163.930,57 €	163.930,57 €	0,00 €	0,00 €	0,00 €
540041	INTERREG POCTEFA CONECTFOR	51.892,83 €	50.483,57 €	1.409,26 €	0,00 €	1.409,26 €
540044	CERES	77.812,44 €	77.812,44 €	0,00 €	0,00 €	0,00 €
540049	PANDÈMIES (AGAUR)	85.300,00 €	85.300,00 €	0,00 €	0,00 €	0,00 €
540051	ESPAS NATURALS DE CATALUNYA	41.257,22 €	41.257,22 €	0,00 €	0,00 €	0,00 €
560001	INTERREG BIO4ECO	218.216,59 €	218.216,59 €	0,00 €	0,00 €	0,00 €
560003	PECT SMART RURAL	252.969,31 €	227.021,07 €	25.948,24 €	0,00 €	25.948,24 €
56C003	PECT SMART RURAL DIBA	252.969,31 €	227.021,07 €	25.948,24 €	0,00 €	25.948,24 €
560004	PECT LLEIDA PLANIFICACIÓ	413.250,00 €	335.434,04 €	77.815,96 €	0,00 €	77.815,96 €
56C004	PECT LLEIDA PLANIFICACIÓ DdLL	361.000,00 €	293.021,76 €	67.978,24 €	0,00 €	67.978,24 €
560008	BIO4ECO (pròrroga)	71.867,50 €	71.867,50 €	0,00 €	0,00 €	0,00 €
560009	MUCAS	3.548,67 €	1.240,65 €	1.318,87 €	989,15 €	2.308,02 €
560010	PD BIOCOMBUSTIBLES AGROFORESTALS	46.555,00 €	13.324,53 €	22.153,65 €	11.076,82 €	33.230,47 €
560011	DI GERARD ALCOVERRO	33.960,00 €	1.126,20 €	12.312,68 €	20.521,12 €	32.833,80 €
580004	HORTBIOSOL	71.300,00 €	0,00 €	35.650,00 €	35.650,00 €	71.300,00 €
600002	UMBRACLIM	93.170,00 €	58.709,15 €	34.460,85 €	0,00 €	34.460,85 €
600004	FPI ANA LUCIA MENDEZ	98.960,00 €	26.276,12 €	21.000,00 €	51.683,88 €	72.683,88 €
600032	PD Manual bones pràctiques	29.800,00 €	29.800,00 €	0,00 €	0,00 €	0,00 €
611218	BECA FI GORAN 2018	18.146,88 €	18.146,88 €	0,00 €	0,00 €	0,00 €
TOTAL		23.608.851,50 €	11.439.285,99 €	5.831.137,92 €	6.338.427,59 €	12.169.565,51 €

Projecte	Executat 2022	Executat Acumulat 2022	Cobrat 2022	Cobrat fins a 31/12/2022	Desviacions de finançament negatives de l'exercici	Desviacions de finançament positives de l'exercici	Desviacions de finançament negatives acumulades	Desviacions de finançament negatives acumulades
GINYS	8.608,71 €	18.000,00 €	- €	16.200,00 €	8.608,71 €	- €	1.800,00 €	- €
PRIMERA EXPERIÈNCIA PROFESSIONAL	154.249,52 €	154.249,52 €	276.493,20 €	276.493,20 €	- €	122.243,68 €	0,00	122.243,68 €
REBROTE	- €	- €	143.131,38 €	143.131,38 €	- €	143.131,38 €	0,00	143.131,38 €
DACC AgriEco21	3.976,85 €	16.419,10 €	- €	13.135,28 €	3.976,85 €	- €	3.283,82 €	- €
SUSFORAGE	55.526,62 €	72.948,50 €	25.760,00 €	151.340,00 €	29.766,62 €	0,00	- €	78.391,50 €
PTA Beatriz Fernández	14.022,37 €	15.189,04 €	14.000,00 €	14.000,00 €	22,37 €	- €	1.189,04 €	- €
IBERALP	41.167,84 €	41.167,84 €	72.788,00 €	72.788,00 €	- €	31.620,16 €	- €	31.620,16 €
AGRIECO22	14.318,69 €	14.318,69 €	13.329,36 €	13.329,36 €	989,33 €	- €	989,33 €	- €
PD DEMONIX	14.792,07 €	14.792,07 €	- €	- €	14.792,07 €	- €	14.792,07 €	- €
H2020 SINCERE	- €	225.750,00 €	33.868,18 €	225.750,00 €	- €	33.868,18 €	0,00	- €
EFFECT	43.685,91 €	195.932,94 €	- €	203.661,65 €	43.685,91 €	- €	- €	7.728,71 €
ONE FOREST	87.341,81 €	123.443,18 €	- €	215.953,13 €	87.341,81 €	- €	- €	92.509,95 €
BIOCONSENT	17.243,34 €	17.243,34 €	80.500,00 €	80.500,00 €	- €	63.256,66 €	- €	63.256,66 €
ECO2ADAPT	13.049,63 €	13.049,63 €	97.562,36 €	97.562,36 €	- €	84.512,73 €	- €	84.512,73 €
EUFORE	7.567,68 €	7.567,68 €	85.846,16 €	85.846,16 €	- €	78.278,48 €	- €	78.278,48 €
HEU COEVLVERS	3.651,89 €	3.651,89 €	102.459,59 €	102.459,59 €	- €	98.807,70 €	- €	98.807,70 €
FI SIMON HERBERK	13.930,32 €	13.930,32 €	16.834,66 €	16.834,66 €	- €	2.904,34 €	- €	2.904,34 €
LIFE MIXFORCHANGE	12.445,48 €	310.327,80 €	93.098,66 €	310.327,48 €	- €	80.653,18 €	0,32 €	- €
EFA QUALITY PINEA	8.340,76 €	83.200,00 €	21.730,66 €	55.489,46 €	- €	13.389,90 €	27.710,54 €	- €
DIGI BOSCOS VELLS	- €	10.000,00 €	- €	10.000,00 €	- €	- €	- €	- €
LIFE BIORGEST	32.941,79 €	195.791,04 €	- €	171.215,90 €	32.941,79 €	- €	24.575,24 €	- €
INTERREG SUDOE FORMANRISK	54.144,08 €	125.031,88 €	29.620,36 €	46.602,30 €	24.523,72 €	- €	78.429,58 €	- €
COF LIFE BIORGEST (2019-2023)	18.444,80 €	85.345,80 €	18.444,80 €	85.345,80 €	- €	- €	- €	- €
PD19 MassesForestalsMixtes	9.785,06 €	27.461,00 €	13.726,19 €	27.456,69 €	- €	3.941,13 €	4,31 €	- €
WILDFOOD	80.044,53 €	141.118,50 €	10.800,00 €	190.000,00 €	69.244,53 €	- €	- €	48.881,50 €
PRIMA TRANSITION	16.777,60 €	25.241,56 €	7.936,00 €	46.624,00 €	8.841,60 €	- €	- €	21.382,44 €
LIFE AGROFORADAPT	101.080,42 €	126.212,47 €	- €	297.444,80 €	101.080,42 €	- €	- €	171.232,33 €
LIFE AGROFORADAPT-DIP. TARRAGONA	17.368,42 €	17.368,42 €	- €	- €	17.368,42 €	- €	17.368,42 €	- €
GO PINEA	23.445,56 €	33.653,72 €	27.581,96 €	27.581,96 €	- €	4.136,40 €	6.071,76 €	- €
PTA SÒNIA NAVARRO	12.000,00 €	12.000,00 €	12.000,00 €	12.000,00 €	- €	- €	- €	- €
CONVENI CONSELH GENERAL D'ARAN	25.000,00 €	25.000,00 €	25.000,00 €	25.000,00 €	- €	- €	- €	- €
UNCINATA	- €	- €	587.109,79 €	587.109,79 €	- €	587.109,79 €	- €	587.109,79 €
RAMON Y CAJAL MIGUEL DE CÁCERES	- €	308.600,00 €	- €	308.600,00 €	- €	- €	- €	- €
DRESS	14.556,52 €	93.170,00 €	- €	93.170,00 €	14.556,52 €	- €	- €	- €
FPI RUTH DELGADO	21.590,80 €	67.307,46 €	20.500,00 €	67.750,00 €	1.090,80 €	- €	- €	442,54 €
SOBREEXECUCIÓ NET RISK WORK	1.155,65 €	1.155,65 €	1.155,65 €	1.155,65 €	- €	- €	- €	- €
PREVAIL	- €	95.311,06 €	- €	95.311,06 €	- €	- €	- €	- €
RECIPÉ	7.624,40 €	99.709,87 €	35.250,33 €	99.710,16 €	- €	27.625,93 €	- €	0,29 €
FIRELOGUE	52.813,38 €	64.042,33 €	- €	103.372,92 €	52.813,38 €	- €	- €	39.330,59 €
RESALLIANCE	- €	- €	130.429,69 €	130.429,69 €	- €	130.429,69 €	- €	130.429,69 €
FORUO	23.026,30 €	107.622,27 €	- €	14.443,68 €	23.026,30 €	- €	93.178,59 €	- €
PPI FRUITS DE PONENT	1.566,01 €	9.067,51 €	6.013,21 €	9.067,51 €	- €	4.447,20 €	- €	- €
INTERREG BID-REX	- €	375.209,46 €	- €	375.209,46 €	- €	- €	- €	- €
INTERREG POCTEFA GREEN	- €	74.335,00 €	8.335,04 €	68.835,00 €	- €	8.335,04 €	5.500,00 €	- €
EFA FAUNAPYR	- €	37.570,00 €	15.592,97 €	20.499,88 €	- €	15.592,97 €	17.070,12 €	- €
PD19 GuaretsVius	7.319,11 €	29.485,00 €	14.742,15 €	29.484,65 €	- €	7.423,04 €	0,35 €	- €
LIFE RICOTTI	77.010,24 €	83.966,05 €	- €	175.206,80 €	77.010,24 €	0,00	- €	91.240,75 €
INTEREST	29.776,08 €	29.776,08 €	92.105,20 €	92.105,20 €	- €	62.329,12 €	- €	62.329,12 €
FI 2019 ANA SANZ	- €	20.869,00 €	- €	20.347,00 €	- €	- €	522,00 €	- €
FI NATALIA REVILLA	6.924,99 €	20.774,97 €	- €	16.619,98 €	6.924,99 €	- €	4.154,99 €	- €
FI NATALIA REVILLA	14.410,68 €	14.410,68 €	16.834,66 €	16.834,66 €	- €	2.423,98 €	0,00	2.423,98 €
DACC GENÈTICA FORESTAL	22.390,97 €	22.390,97 €	- €	- €	22.390,97 €	- €	22.390,97 €	- €
INTERREG POCTEFA IFORWOOD	- €	209.894,10 €	- €	205.893,37 €	- €	- €	4.000,73 €	- €
PECT BERGUEDA	9.719,16 €	210.184,30 €	- €	- €	9.719,16 €	- €	210.184,30 €	- €
PECT BERGUEDA - DIBA	4.859,58 €	105.092,15 €	56.226,23 €	111.219,00 €	- €	51.366,65 €	- €	6.126,85 €
PECT LLEIDA VALORITZACIÓ	41.243,30 €	309.814,40 €	- €	- €	41.243,30 €	- €	309.814,40 €	- €
PECT LLEIDA VALORITZACIÓ - DdLL	20.621,65 €	154.907,20 €	- €	139.819,92 €	20.621,65 €	- €	15.087,28 €	- €
CEMFOR	- €	37.840,00 €	12.865,60 €	37.840,00 €	- €	12.865,60 €	- €	- €
DI Amau Campanera	7.266,68 €	21.441,39 €	7.924,00 €	30.564,00 €	- €	657,32 €	- €	9.122,61 €
FB TETRAX CRI	- €	16.716,05 €	16.716,05 €	16.716,05 €	- €	16.716,05 €	- €	- €
JdCI Adrian Regos	29.244,88 €	39.010,62 €	29.000,00 €	64.000,00 €	244,88 €	- €	- €	24.989,38 €
GREENRISK	27.739,65 €	30.969,53 €	43.939,81 €	64.132,29 €	- €	16.200,16 €	- €	33.162,76 €
FPI GABRI MIRET	7.434,45 €	7.434,45 €	- €	- €	7.434,45 €	- €	7.434,45 €	- €
FI Júlia Alcaraz	- €	20.774,97 €	3.937,94 €	20.557,92 €	- €	3.937,94 €	217,05 €	- €
FI Júlia Alcaraz	- €	10.906,86 €	- €	6.751,87 €	- €	- €	4.154,99 €	- €
FIRE RES	483.808,54 €	506.062,32 €	- €	1.453.643,12 €	483.808,54 €	- €	- €	947.580,80 €
RAMON Y CAJAL VIRGILIO HERMOSO	- €	287.063,20 €	- €	287.063,20 €	- €	- €	- €	- €

Projecte	Executat 2022	Executat Acumulat 2022	Cobrat 2022	Cobrat fins a 31/12/2022	Desviacions de finançament negatives de l'exercici	Desviacions de finançament positives de l'exercici	Desviacions de finançament negatives acumulades	Desviacions de finançament negatives acumulades
AJUT FI MONICA LANZAS	2.138,00 €	21.568,72 €	- €	21.330,00 €	2.138,00 €	0,00	238,72 €	- €
AJUT FI MONICA LANZAS		20.774,97 €	- €	16.619,98 €	- €	- €	4.154,99 €	- €
AJUT FI MONICA LANZAS	14.700,54 €	31.238,65 €	13.183,05 €	30.814,92 €	1.517,49 €	- €	423,73 €	- €
SUPERB	83.752,10 €	83.752,10 €	- €	192.366,67 €	83.752,10 €	- €	0,00	108.614,57 €
PECT INBIOXARXA	42.674,18 €	42.674,18 €	- €	- €	42.674,18 €	- €	42.674,18 €	- €
LAB CT & BIOMARKET	88.424,25 €	88.424,25 €	- €	- €	88.424,25 €	- €	88.424,25 €	- €
XARXA BIOPRODUCTES - DdLI	24.953,50 €	24.953,50 €	64.800,00 €	64.800,00 €	- €	39.846,50 €	- €	39.846,50 €
PECT INBIOXARXA / PECT LAB CT	57.209,50 €	57.209,50 €	- €	- €	57.209,50 €	0,00	57.209,50 €	- €
DACC - HUB FORESTAL		- €	440.000,00 €	440.000,00 €	- €	440.000,00 €	- €	440.000,00 €
INTERREG POCTEFA PYREMPFOR		162.740,16 €	- €	113.032,34 €	- €	- €	49.707,82 €	- €
EDU-TRAINER		41.302,00 €	- €	41.302,00 €	- €	- €	- €	- €
ERASMUS NET4FOREST		52.408,60 €	1.319,40 €	51.963,40 €	- €	1.319,40 €	445,20 €	- €
ERASMUS BLEFT		22.964,60 €	2.285,55 €	22.964,60 €	- €	2.285,55 €	- €	- €
ERASMUS EMOO	19.260,75 €	50.899,00 €	- €	42.291,23 €	19.260,75 €	- €	8.607,77 €	- €
ERASMUS VALOR	31.909,50 €	111.315,00 €	- €	89.052,00 €	31.909,50 €	- €	22.263,00 €	- €
INTERREG POCTEFA MESTRES	495,59 €	25.795,82 €	5.914,99 €	5.914,99 €	- €	5.419,40 €	19.880,83 €	- €
ERASMUS FOREST FOR HEALTH	12.551,25 €	23.421,00 €	- €	15.318,80 €	12.551,25 €	- €	8.102,20 €	- €
ERASMUS ELITE	9.718,25 €	10.218,25 €	17.374,00 €	17.374,00 €	- €	7.655,75 €	0,00	7.155,75 €
SUOCAT	8.512,85 €	8.512,85 €	- €	- €	8.512,85 €	- €	8.512,85 €	- €
H2020 INCREDIBLE		173.406,45 €	- €	173.406,45 €	- €	- €	- €	- €
PTA RITA HENRIQUES	4.678,02 €	35.625,24 €	5.378,08 €	44.378,08 €	- €	700,06 €	- €	8.752,84 €
GO MIKOGEST		167.086,28 €	- €	167.086,28 €	- €	- €	- €	- €
PD Manual itineraris micològics	8.136,14 €	29.446,28 €	14.496,28 €	29.446,28 €	- €	6.360,14 €	- €	- €
H2020 INTACT	16.580,00 €	16.580,00 €	52.149,00 €	52.149,00 €	- €	35.569,00 €	0,00	35.569,00 €
PD TOFONA	16.973,76 €	16.973,76 €	- €	- €	16.973,76 €	- €	16.973,76 €	- €
RAMON Y CAJAL JORDI GARCIA GONZALO	36.627,22 €	322.734,68 €	- €	322.734,68 €	36.627,22 €	- €	- €	- €
FORPLADEM		10.000,00 €	3.400,00 €	10.000,00 €	- €	3.400,00 €	- €	- €
NOBEL	4.519,11 €	145.500,00 €	- €	145.500,00 €	4.519,11 €	- €	- €	- €
DI IRINA CRISTAL	4.794,44 €	33.960,00 €	- €	30.564,00 €	4.794,44 €	- €	3.396,00 €	- €
DECISIONES	71.970,00 €	71.970,00 €	- €	405.930,00 €	71.970,00 €	- €	- €	333.960,00 €
SIADFOR	52.061,37 €	61.298,04 €	29.489,80 €	43.041,80 €	22.571,57 €	- €	18.256,24 €	- €
Jdc NÚRIA AQUILUÉ	17.533,33 €	17.533,33 €	26.300,00 €	26.300,00 €	- €	8.766,67 €	- €	8.766,67 €
FI GORAN	73,94 €	31.113,50 €	4.204,70 €	30.836,29 €	- €	4.130,76 €	277,21 €	- €
LIBAN REFORLEB	921,16 €	921,16 €	921,16 €	921,16 €	- €	- €	- €	- €
EUROPAID IRAN	14.609,61 €	241.122,71 €	- €	223.246,53 €	14.609,61 €	- €	17.876,18 €	- €
PROMOBIOMASSE		160.907,95 €	58.514,55 €	115.945,65 €	- €	58.514,55 €	44.962,30 €	- €
DITA BIOMASSA FORESTAL	9.798,89 €	9.798,89 €	- €	- €	9.798,89 €	- €	9.798,89 €	- €
DIGI BIOMASSA		9.273,61 €	- €	9.273,61 €	- €	- €	- €	- €
LIFE BIOEFFORMED	54.750,31 €	84.921,53 €	95.536,44 €	168.000,04 €	- €	40.786,13 €	- €	83.078,51 €
LIFE BIOEFFORMED - DIBA	20.000,00 €	20.000,00 €	20.000,00 €	20.000,00 €	- €	- €	- €	- €
THERMOPRODUCTS		- €	70.380,00 €	70.380,00 €	- €	70.380,00 €	- €	70.380,00 €
FOR RES		108.900,00 €	- €	108.900,00 €	- €	- €	- €	- €
FPI Lena Vilà	25.694,66 €	56.187,06 €	22.300,00 €	50.850,00 €	3.394,66 €	- €	5.337,06 €	- €
INTERREG EFA CANOPEE		97.562,34 €	26.906,69 €	97.197,78 €	0,00	26.906,69 €	364,56 €	- €
LIFE CLIMARK	10.654,04 €	139.798,99 €	- €	97.859,30 €	10.654,04 €	- €	41.939,69 €	- €
FB2019_MATOSEQ	11.167,53 €	51.523,00 €	- €	20.609,20 €	11.167,53 €	- €	30.913,80 €	- €
INTERREG POCTEFA ACCLIMAFOR	901,57 €	40.900,82 €	14.360,16 €	14.360,16 €	- €	13.458,59 €	26.540,66 €	- €
PD 2019 Pastoralisme	7.673,21 €	24.350,00 €	12.174,89 €	24.349,89 €	- €	4.501,68 €	0,11 €	- €
HOLISOILS	37.427,78 €	108.067,99 €	46.520,83 €	93.041,67 €	- €	9.093,05 €	15.026,32 €	- €
FIRE PIR	3.966,22 €	3.966,22 €	81.675,00 €	81.675,00 €	- €	77.708,78 €	- €	77.708,78 €
LIFE ALNUS	115.336,39 €	641.245,14 €	- €	451.521,00 €	115.336,39 €	- €	189.724,14 €	- €
INTERREG POCTEFA HABIOS		163.930,57 €	27.762,77 €	155.663,28 €	0,00	27.762,77 €	8.267,29 €	- €
INTERREG POCTEFA CONECTFOR	8.620,63 €	50.483,57 €	16.636,89 €	16.636,89 €	0,00	8.016,26 €	33.846,68 €	- €
CERES	6.350,77 €	77.812,44 €	30.671,21 €	63.212,74 €	0,00	24.320,44 €	14.599,70 €	- €
PANDÉMIES (AGAUR)	18.149,90 €	85.300,00 €	10.000,00 €	85.300,00 €	8.149,90 €	- €	- €	- €
ESPAYS NATURALS DE CATALUNYA	41.257,22 €	41.257,22 €	41.257,22 €	41.257,22 €	- €	- €	- €	- €
INTERREG BIO4ECO		218.216,59 €	- €	218.216,59 €	- €	- €	- €	- €
PECT SMART RURAL	29.207,85 €	227.021,07 €	- €	- €	29.207,85 €	- €	227.021,07 €	- €
PECT SMART RURAL DIBA	29.207,85 €	227.021,07 €	- €	215.023,92 €	29.207,85 €	- €	11.997,15 €	- €
PECT LLEIDA PLANIFICACIÓ	30.254,71 €	335.434,04 €	- €	- €	30.254,71 €	- €	335.434,04 €	- €
PECT LLEIDA PLANIFICACIÓ DdLL	26.429,30 €	293.021,76 €	- €	288.800,00 €	26.429,30 €	- €	4.221,76 €	- €
BIO4ECO (pròrroga)	60.473,29 €	71.867,50 €	- €	- €	60.473,29 €	- €	71.867,50 €	- €
MUCAS	1.240,65 €	1.240,65 €	- €	- €	1.240,65 €	- €	1.240,65 €	- €
PD BIOCMBUSTIBLES AGROFORESTALS	13.324,53 €	13.324,53 €	- €	- €	13.324,53 €	- €	13.324,53 €	- €
DI GERARD ALCOVERRO	1.126,20 €	1.126,20 €	- €	- €	1.126,20 €	- €	1.126,20 €	- €
HORTBIOSOL		- €	36.363,00 €	36.363,00 €	- €	36.363,00 €	- €	36.363,00 €
UMBRACLIM	28.274,73 €	58.709,15 €	37.268,00 €	93.170,00 €	- €	8.993,27 €	- €	34.460,85 €
FPI ANA LUCIA MENDEZ	21.101,12 €	26.276,12 €	27.560,00 €	27.560,00 €	- €	6.458,88 €	- €	1.283,88 €
PD Manual bones pràctiques	12.185,62 €	29.800,00 €	14.361,36 €	29.261,36 €	- €	2.175,74 €	538,64 €	- €
BECA FI GORAN 2018		18.146,88 €	- €	18.146,88 €	- €	- €	- €	- €

Projecte	Executat 2022	Executat Acumulat 2022	Cobrat 2022	Cobrat fins a 31/12/2022	Desviacions de finançament negatives de l'exercici	Desviacions de finançament positives de l'exercici	Desviacions de finançament negatives acumulades	Desviacions de finançament negatives acumulades
PER SUBVENCIIONS CORRENTS DE L'EXERCICI								
ADDENDA FUNDACIÓ ZOO	6.000,00 €		6.000,00 €		0,00 €	0,00 €	0,00 €	0,00 €
BOSCOS VELLS 2022 - DIPUTACIÓ DE GIRONA	29.950,00 €		29.355,75 €		594,25 €	0,00 €	0,00 €	0,00 €
APROFITAMENTS FUSTANERS - DIPUTACIÓ DE TARRAGONA	16.000,00 €		16.000,00 €		0,00 €	0,00 €	0,00 €	0,00 €
ADAPTACIÓ SISTEMES FORESTALS / MILLORA PATRIMONI FORESTAL	52.000,00 €		52.000,00 €		0,00 €	0,00 €	0,00 €	0,00 €
CONVENI ÀREA METROPOLITANA DE BARCELONA	18.419,24 €		34.324,24 €		0,00 €	15.905,00 €	0,00 €	15.905,00 €
CANCEL·LACIÓ EQUIP CARDIOPROTECCIÓ	- 1.210,32 €		0,00 €		0,00 €	1.210,32 €	0,00 €	1.210,32 €
APORTACIÓ DIPUTACIÓ DE GIRONA	40.000,00 €		40.000,00 €		0,00 €	0,00 €	0,00 €	0,00 €
APORTACIÓ DIPUTACIÓ DE LLEIDA	70.000,00 €		70.000,00 €		0,00 €	0,00 €	0,00 €	0,00 €
APORTACIÓ DIPUTACIÓ DE BARCELONA	70.000,00 €		70.000,00 €		0,00 €	0,00 €	0,00 €	0,00 €
APORTACIÓ 2022 AJUNTAMENT DE SOLSONA	16.000,00 €		16.000,00 €		0,00 €	0,00 €	0,00 €	0,00 €
APORTACIÓ DIRECCIÓ GENERAL DE RECERCA	179.000,00 €		164.083,37 €		14.916,63 €	0,00	0,00 €	0,00 €
ADDENDES APORTACIÓ 2022 DACC	2.880.142,72 €		2.791.289,45 €		88.853,27 €	0,00	0,00 €	0,00 €
APLICACIÓ MENYS INGRESSOS ANTICIPATS 2021 (COMPTE 4850000)	34.695,51 €				34.695,51 €	0,00	0,00 €	0,00 €
DIGI BOSCOS VELLS 2021	- €		21.130,49 €		0,00 €	21.130,49 €	0,00 €	21.130,49 €
CONVENI AMORIM FLORESTAL MEDITERRANEO, SL	33.602,24 €		45.335,36 €		0,00 €	11.733,12 €	0,00 €	11.733,12 €
SUBVENCIÓ DE CAPITAL HUB FORESTAL	- €		3.250.000,00 €	3.250.000,00 €	0,00 €	3.250.000,00 €	0,00 €	3.250.000,00 €
TOTAL	3.085.565,78 €	11.439.285,99 €	3.692.834,54 €	13.423.881,23 €	2.212.910,36 €	5.979.076,39 €	2.325.441,82 €	7.565.089,99 €

26.4. Conciliació del Resultat Pressupostari amb el Compte de Pèrdues i Guanys

I. RESULTAT PRESSUPOSTARI			3.767.725,07 €
(+) Drets reconeguts nets		11.072.705,23 €	
(-) Obligacions reconegudes netes		- 7.304.980,16 €	
II. (+) DESPESSES PRESSUPOSTARIES COMPTES DE BALANÇ			16,00 €
(+) Inversions reals	Cap. 6	261.417,09 €	
(+) Passius financers	Cap. 9	486.226,01 €	
(+) Actius financers	Cap. 8		
III. (-) INGRESSOS PRESSUPOSTARIS COMPTES BALANÇ			- €
(-) Passius financers	Cap. 9		
(-) Actius financers	Cap. 8		
IV. (+/-) PARTIDES NO PRESSUPOSTÀRIES			- 4.407.190,88 €
(-) Amortització immobilitzat	68x	- 369.965,11 €	
(+/-) Variació provisió per operacions comercials	490	4.002,54 €	
(+/-) Variació provisió per impostos	141	90.000,00 €	
(+/-) Variació provisió per deteriorament dividend	2954	- 62.692,55 €	
(+) Imputacions subvencions de capital a l'exercici	746	446.832,41 €	
(+) Desviacions de finançament negatives de l'exercici		2.212.910,36 €	
(-) Desviacions de finançament positives de l'exercici		- 5.979.076,39 €	
(-) Subvencions de capital rebudes per projectes en curs		- 54.007,43 €	
(-) Excés de transferències Generalitat de Catalunya		- 695.194,71 €	
V. TOTAL (I + II - III - IV)			108.177,29 €
VI. RESULTAT ECONÒMIC - PATRIMONIAL			108.177,29 €
DIFERÈNCIES (V - VI)			0,00 €

27. Efectes de la COVID-19

Aquesta nota s'elabora en compliment del previst a l'article 14 de l'Ordre ECO/235/2022, de 26 d'octubre, sobre operacions comptables de tancament de l'exercici pressupostari 2022, que estableix que totes les entitats incloses en el perímetre del Compte General de la Generalitat han d'informar, en el cas que en tinguin, en un apartat específic de la memòria dels seus comptes anuals, les despeses directes i indirectes derivades del COVID, tal i com es va fer pels comptes anuals de l'exercici 2021.

L'impacte econòmic negatiu que la pandèmia del Coronavirus SARS-CoV-2 (COVID-19) ha tingut sobre el Centre de Ciència i Tecnologia Forestal de Catalunya es centra, per una banda, en la disminució d'ingressos per una menor activitat en la realització de serveis, que s'ha anat normalitzant a mesura que avançava l'any, i que és difícil de quantificar, i d'altra banda, en una major despesa relacionada amb l'adaptació de les instal·lacions i els llocs de treball a la nova situació.

La COVID-19 ha impactat de manera directa en les despeses del CTFC, en els termes que recull el quadre següent:

Concepte	2022	2021
Servei de neteja d'edificis	3.071,75 €	3.662,64 €
Equips per a processos d'informació		1.195,00 €
Assegurances		290,00 €
Material informàtic fungible		276,78 €
Llicències informàtiques		38,16 €
Altres despeses		302,01 €
Total despeses	3.071,75 €	5.764,59 €

28. Ingressos i despeses derivats dels projectes de despesa finançats amb Fons del Mecanisme de Recuperació i Resiliència i del Fons REACT-UE

Aquesta nota s'elabora en compliment del previst a l'article 14 de l'Ordre ECO/235/2022, de 26 d'octubre, sobre operacions comptables de tancament de l'exercici pressupostari 2022, que estableix que totes les entitats incloses en el perímetre del Compte General de la Generalitat han d'informar dels ingressos i despeses efectuats en l'exercici 2022 derivats dels projectes de despesa finançats amb Fons del Mecanisme de Recuperació i Resiliència i del Fons REACT-UE.

El CTFC participa en sis projectes finançats amb el Fons del Mecanisme de Recuperació i Resiliència i del Fons REACT-UE.

En la taula adjunta s'informa de l'import de la despesa executada en cada un dels projectes, així com de l'ingrés a que donen dret i que per tant, s'ha meritat com a resultat de l'exercici.

Concepte	DESPESES						Total
	PRIMERA	SUSFORAGE	BIOCONSENT	TRANSITION	INTERREST	THERMO	
	EXPERIÈNCIA					PRODUCT	
	040006	110004	120032	150056	190080	440004	
Despeses de personal	155.500,84 €	41.763,98 €	15.560,44 €				212.825,26 €
Arrendaments i cànon					2.098,65 €		2.098,65 €
Reparacions i conservació		4.422,00 €					4.422,00 €
Professionals independents		262,50 €					262,50 €
Publicitat, propaganda i relacions públiques		811,07 €					811,07 €
Subministraments		324,12 €			2.435,39 €		2.759,51 €
Altres serveis		2.335,77 €	1.627,23 €		9.477,91 €	23,25 €	13.464,16 €
Material inventariable		709,40 €			2.237,59 €		2.946,99 €
Total despeses	155.500,84 €	50.628,84 €	17.187,67 €	- €	16.249,54 €	23,25 €	239.590,14 €

Concepte	INGRESSOS						Total
	PRIMERA	SUSFORAGE	BIOCONSENT	TRANSITION	INTERREST	THERMO	
	EXPERIÈNCIA					PRODUCT	
	040006	110004	120032	150056	190080	440004	
Ingressos reconeguts en l'exercici	154.249,52 €	55.526,62 €	17.243,34 €	16.777,60 €	29.776,08 €		273.573,16 €
Total ingressos	154.249,52 €	55.526,62 €	17.243,34 €	16.777,60 €	29.776,08 €	- €	273.573,16 €

Com a comparativa, l'any 2021 el CTFC va participar en dos projectes finançats amb el Fons del Mecanisme de Recuperació i Resiliència i del Fons REACT-UE, que són el Prima Susforage i el Prima Transition.

En la taula adjunta s'informa de l'import de la despesa executada en cada un dels projectes, així com de l'ingrés a que donaven dret i que per tant es van meritjar com a resultat de l'exercici.

DESPESES			
Concepte	SUSFORAGE	TRANSITION	Total
	110004	150056	
Despeses de personal	10.247,62 €	8.463,96 €	18.711,58 €
Altres serveis	7.174,26 €		7.174,26 €
Total despeses	17.421,88 €	8.463,96 €	25.885,84 €

INGRESSOS			
Concepte	SUSFORAGE	TRANSITION	Total
	110004	150056	
Ingressos reconeguts en l'exercici	17.421,88 €	8.463,96 €	25.885,84 €
Total ingressos	17.421,88 €	8.463,96 €	25.885,84 €

29. Període mig de pagament

Es mostra el període mig de pagament per a l'exercici 2022 i la seva comparativa amb l'exercici anterior:

	Exercici 2022	Exercici 2021
Període mig de pagament a proveïdors	28,11	23,27
Rati d'operacions pagades	25,09	22,33
Rati d'operacions pendents de pagament	30,15	27,27
	Import euros	Import euros
Total pagaments realitzats	2.051.343,97	1.982.929,60
Total pagaments pendents	602.334,54	464.241,91

El link <http://economia.gencat.cat/ca/ambits-actuacio/seguiment-control-finances/periode-mitja-pagament-proveïdors/> correspon al PMP segons el càlcul de la morositat d'aplicació al sector públic, en el qual no es tenen en compte els pagaments a les entitats del sector administracions públiques en termes SEC.

30. Fets posteriors al tancament

Des de la data de tancament de l'exercici fins a la de la confecció d'aquests Comptes Anuals no s'ha produït cap fet que per la seva importància o significació s'hagi d'incloure en aquest apartat de la Memòria.

DILIGÈNCIA DE SIGNATURA

Els presents Comptes Anuals corresponents a l'exercici 2022, que figuren en les pàgines precedents, números 1 a 61, han estat formulats pel Director del Centre de Ciència i Tecnologia Forestal de Catalunya en data 26 de juny de 2023 per a l'aprovació per part de la Junta.

**Antoni
Trasobares
Rodríguez - DNI
38143150L (SIG)**

Firmado digitalmente
por Antoni Trasobares
Rodríguez - DNI
38143150L (SIG)
Fecha: 2023.06.27
10:58:42 +02'00'

Signat: Antoni Trasobares i Rodríguez
Director del Centre de Ciència i Tecnologia Forestal de Catalunya